

VĮ PANEVĖŽIO MIŠKŲ URĖDIJA TARPINĖ VEIKLOS ATASKAITA 2012M. IVK.

VEIKLOS ATASKAITOS TURINYS

1. Veikla ir valdymas;
2. Veiklos strategija ir tikslai (finansiniai ir nefinansiniai);
3. Miško išteklių (resursų) panaudojimas;
4. Miško išteklių atkūrimas ir gausinimas;
5. Ekologinė bei socialinė veikla;
6. Veiklos rezultatai ir finansiniai rodikliai;
7. Turto ir įmonės savininko kapitalo pokyčiai;
8. Darbuotojai ir darbo užmokestis;
9. Įvykiai, turėję esminės reikšmės veiklai, įvykę per ataskaitinį laikotarpį.

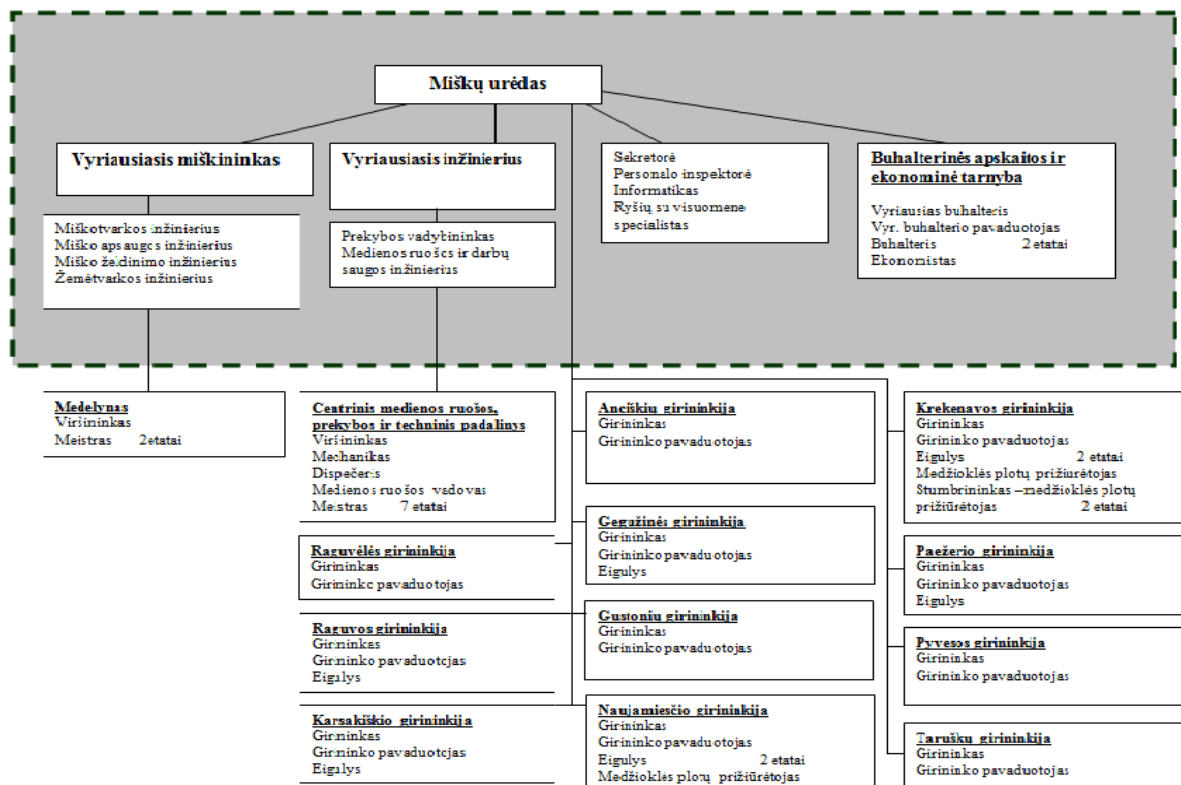
1. Veikla ir valdymas

Valstybės įmonė Panevėžio miškų urėdija Juridinių asmenų registre įregistruota 1998 m. gruodžio 24 d. Registracijos numeris 053169, įmonės kodas 168689193, buveinė Savitiškio g.13, Panevėžys.

Įmonės savininko teises ir pareigas įgyvendinanti institucija yra Generalinė miškų urėdija prie Aplinkos ministerijos. Juridinių asmenų registras, kodas 193257730, buveinė A.Juozapavičiaus 9, 09311, Vilnius. Miškų urėdijos vienasmenis valdymo organas yra miškų urėdas, nuo 2011m. kovo 31d. yra sudaryta valdyba iš 5 asmenų.

Įmonės struktūra šiame ataskaitiniame laikotarpyje keitėsi buvo patvirtinta 2012m. balandžio 5d. VĮ Panevėžio miškų urėdijos valdybos sprendimu Nr. SP-3 ir 2012m. rugpjūčio 31d. (Nr.SP-6)

VĮ PANEVĖŽIO MIŠKŲ URĖDIJOS ETATŲ STRUKTŪRA



Vidutinis girininkijos plotas – 3559 ha. Vienam girininkijos specialistui tenkantis plotas – 1151 ha

Miškų urėdija veikia pagal Valstybės ir savivaldybių įmonių įstatymą, vykdo kompleksinę miškų ūkio veiklą valstybiniuose miškuose, Aplinkos ministerijos nustatyta tvarka vykdo privalomuosius miško atkūrimo, apsaugos ir tvarkymo darbus, parduoda pagamintą apvaliąją medieną bei nenukirstą mišką, vykdo kitą veiklą, numatytą miškų urėdijos įstatuose. Įvertinant miškų urėdijos kapitalą, žemė ir miškas vertine išraiška į apskaitą neįtraukiami. Miškų urėdijos visas turtas nuosavybės teise priklauso valstybei, o miškų urėdija jai perduotą ir jos įgytą turtą valdo, naudoja bei juo disponuoja patikėjimo teise.

Urėdija patikėjimo teise valdo 39,2 tūkst. ha valstybinės reikšmės miškų urėdijos teritorijos miškingumas 33,4%. Valstybiniai miškai išsidėstę trijuose rajonuose. Panevėžio rajone – 38,2 tūkst. ha, Kupiškio rajone – 0,4 tūkst. ha, Kėdainių rajone – 0,7 tūkst. ha.

Urėdijoje vyrauja minkštųjų lapuočių medynai. Kurie užima 49% medynų ploto, spygliuočiai - 47% ir kietieji lapuočiai - 4%. Didžiausią plotą – 11,2 tūkst. ha (32%) užima beržynai. Brandūs medynai sudaro 25% bendro medynų ploto.

Saugomoms teritorijoms priskirta 12360 ha (16,5%) urėdijos miškų. Daugiau kaip pusę jų užima draustinių miškai. Yra 4 valstybiniai ir du vietos reikšmės draustiniai.

Informacija apie valdomus miškus

Rodikliai	Mato vnt.	Ataskaitinių finansinių metų laikotarpis	Praėjusių finansinių metų laikotarpis
Valstybinės reikšmės miškų plotas	ha	39148	39148
iš įregistruotas Nekilnojamojo turto jo registre patikėjimo teise (laikotarpio	ha	24315	19165
Miško žemės plotas, rezervuotas nuosavybės teisių atstatymui	ha	6300	6300
Vietinės reikšmės vidaus keliai valstybinės reikšmės miškuose	km	781	781

2. Veiklos strategija ir tikslai (finansiniai ir nefinansiniai)

Svarbiausi miškų urėdijos tikslai yra:

- miškus tvarkyti pagal nepertraukiamo naudojimo principą, kad mediena bei kiti miško išteklių būtų nuolat tiekiami ir būtų išlaikyta metinė ir periodinė pusiausvyra tarp medienos prieaugio ir jos naudojimo masto;
- saugoti miškus nuo gaisrų, kenkėjų, ligų ir kitų neigiamų veiksnių;
- atkurti miško ekosistemas ar atskirus jų komponentus, formuoti ir išsaugoti rekreacinę miško aplinką; formuoti produktyvius medynus, galinčius atlikti dirvožemio, oro, vandens, žmogaus gyvenamosios aplinkos apsaugos funkcijas;
- tvarkyti ir išsaugoti jai suteiktus valdyti valstybinius miškus pagal vienodus tvaraus ir subalansuoto miško ūkio principus;
- vykdyti nustatytas privalomasias miško atkūrimo, apsaugos ir tvarkymo darbų normas;
- užtikrinti racionalų miško išteklių naudojimą, miškų produktyvumo didinimą, nepertraukiamai tiekti medieną;
- teikti viešąsias paslaugas ir vykdyti kitą veiklą, siekiant tenkinti viešuosius interesus.

Metų prioritetiniai uždaviniai ir jų vykdymas

Prioritetiniai uždaviniai metams	Įvykdymas
Miško produktyvumo didinimo srityje	
1. Miško išteklių išsaugojimas ir gausinimas	Tinkamas kirtimų projektas paruoštas
2. Apsirūpinti vertingomis sėklinių medynų ir plantacijų miško medžių sėklomis, paruošiant per metus viso 51 kg sėklų	Įvykdyta
3. Per metus parduoti nenukirstu mišku 20 tūkst. kub.m medienos ir paruošti 5,7 tūkst. kub.m kirtimo atliekų	Parduota 18,1 tūkst.m ³ st.mišku ir paruošta 5,7tūkst.m ³ atliekų
4.Prekybos apvaliąja mediena tobulinimas, prekybos apvaliąja mediena aukcionuose įdiegimas II ketvirtyje	Įvykdyta II ketv.
5. Išauginti pakankamą kokybiškų sodmenų kiekį miškų atkūrimui ir įveisimui, viso 1523 tūkst. vnt., tame tarpe lapuočių 613 tūkst. vnt.	Išauginta
6. Veisti mišrius, atitinkančius miško augimvietes, atsparius ligoms ir kenkėjams želdinius, pirmenybę teikiant savaiminiam atželinimui sodinimu atkurti 18,8 ha ir mišriu būdu 300 ha miško	Atkurta miškų viso 482,9 ha, iš jų sodinimu 18,2 ha ir mišriu būdu 327,6 ha
7. Miško sanitarinės apsaugos gerinimas, skiriant metams 15,0 tūkst.Lt	Įvykdyta – 14 tūkst.Lt
8.Priešgaisrinės miško apsaugos gerinimas, skiriant metams 150,0 tūkst.Lt	Įvykdyta – 135 tūkst.Lt
Miškingumo didinimo srityje	
1. Kasmet įveisti 25,0 ha naujų miškų, atsižvelgiant į turimą perduotų netinkamų žemės ūkiui žemės plotų kiekį	Atsižvelgiant į turimą žemių plotą, įveista 28,5 ha miškų
2. Atkurti 0,5 ha ažuolo želdinių, kai ažuolas yra vyraujanti medžių rūšis ir 30 ha ažuolo želdinių, kai ažuolas nėra vyraujanti medžių rūšis	Įvykdyta atitinkamai 2 ha ir 32 ha
3. Sėklinės miško bazės objektų ir genetinių draustinių priežiūra, panaudojant tam 15 tūkst. Lt lėšų	Įvykdyta – 17,5tūkst.Lt
Tikslesnio ir efektyvesnio valstybės turto apskaitos bei valdymo srityje	
1. Valstybinės reikšmės miško sklypų registravimo Nekilnojamo turto registre užbaigimas, užregistruojant per metus 5 tūkst. ha miško žemės ploto	Įvykdyta 5,2 tūkst. ha

3. Miško išteklių (resursų) panaudojimas

Nustatytų medienos kirtimo apimčių vykdymas

Kirtimų pavadinimas	Ataskaitinių finansinių metų laikotarpis				Praėjusių finansinių metų laikotarpis			
	Leidžiamas iškirsti ekvivalentinis plotas	iškirstas ekvivalentinis plotas	maksimaliai leidžiama iškirsti iš ekvivalentinio ploto	iškirsta	leidžiamas iškirsti ekvivalentinis plotas	iškirstas ekvivalentinis plotas	Maksimaliai leidžiama iškirsti iš ekvivalentinio ploto	Iškirsta
	plotas, ha		tūris tūkst.m ³		plotas, ha		tūris tūkst.m ³	
Pagrindiniai kirtimai	524,0	525,6	132,9	118,0	524	533,1	132,9	120,7
Tarpiniai kirtimai	x	x	53	52,1	x	x	50,0	49,9
IŠ VISO	x	x	185,9	170,1	x	x	182,9	170,6

Pastaba: nurodomas vienas skaitmuo po kablelio.

Apvaliosios medienos pardavimų apimtys

Sortimento pavadinimas	Ataskaitinių finansinių metų laikotarpis		Praėjusių finansinių metų laikotarpis	
	kiekis tūkst.m ³	Lt/m ³	kiekis tūkst.m ³	Lt/m ³
Pjautinieji rąstai	69,6	173,24	71,8	169,9
Popiermedžiai	25,6	86,93	21,9	124,7
Plokščių mediena	34,2	58,65	29,9	84,9
Malkinė mediena	17,9	83,6	21,4	103
VISO APVALIOJI MEDIENA	147,3	120,7	145,5	136,2
Parduota nenukirštu mišku	18,1	16,79	18,3	16,7
Miško kirtimo atliekos	5,7	41,41	4,7	21

Pastaba: nurodomas vienas skaitmuo po kablelio

Informacija apie gaminamą produkciją ir teikiamas paslaugas

Gaminamos produkcijos ir paslaugų pavadinimas	Produkcijos (paslaugų) rinka	Konkurentai	Klientai ir (arba) pagrindinės jų grupės
Apvaliosios medienos sortimentai	Lietuvos ir Europos rinkos	Kitos urėdijos, privatūs miško savininkai ir asociacijos	Medienos apdirbimo pramonės įmonės, baldų pramonės įmonės, energetikos įmonės
Nenukirštas miškas, miško kirtimo atliekos	Lietuvos rinka	Kitos urėdijos, privatūs miško savininkai ir asociacijos	Fiziniai asmenys, medienos perdirbimo ir energetikos įmonės
Miško sodmenys ir dekoratyviniai augalai	Lietuvos rinka	Kitų urėdijų medelynai, privatūs medelynai, importuojančios įmonės	Kitos urėdijos, privataus miško savininkai, fiziniai asmenys
Transporto (pakrovimo) paslaugos	Lietuvos rinka	Transporto įmonės	Medienos pirkėjai

4. Miško išteklių atkūrimas ir gausinimas

Miško atkūrimo ir gausinimo darbai

Eil. Nr.	Darbų ar rodiklių pavadinimas	Mato vnt.	Darbų ar rodiklių vertė	
			Ataskaitinių finansinių metų laikotarpis	Praėjusių finansinių metų laikotarpis
1.	Miško sėklų ruoša	kg	51	6028,3
2.	Miško sodmenų, tinkamų miškui veisti, išauginimas (išsigijimas)	tūkst. vnt.	1525,9	2016,4
3.	Miško atkūrimas	ha	482,9	454,3
4.	Jaunuolynų ugdymas	ha	542,5	541,3
5.	Retinimai	ha	275,4	287,4
6.	Kelių tiesimas, remontas ir priežiūra*	tūkst. Lt	1019,4	923,2
6.1	iš kelių tiesimas (rekonstravimas)*	km	0	0
6.2	jo: kelių remontas*	km	9,3	1,4
6.3	kelių priežiūra*	km	610	610

Pastaba: nurodomas vienas skaitmuo po kablelio

* nurodomos atliktų darbų apimtys tiek nuosavomis, tiek ir kitų šaltinių lėšomis

5. Ekologinė bei socialinė veikla

Urėdijoje yra 69 rekreacinių objektai, tai – 2 mokomieji rekreaciniai takai, 7 apžvalgos aikštelės, 24 atokvėpio vietos, 33 poilsiavietės, 1 stovyklavietė ir 2 objektai stumbryne. Visi rekreaciniai objektai nuolat prižiūrimi ir atnaujinami.

Miškingumo didinimo ir miško apsaugos darbai

Eil. Nr.	Darbų ar rodiklių pavadinimas	Mato vnt.	Darbų ar rodiklių vertė	
			Ataskaitinių finansinių metų laikotarpis	Praėjusių finansinių metų laikotarpis
1.	Miškingumo didinimas (įveisimas)	ha	28,5	18,1
2.	Miško priešgaisrinė apsauga	tūkst. Lt	134,8	124,8
2.1.	iš jos: priešgaisrinių juostų įrengimas ir atnaujinimas	km	307	300
2.2.	miško gaisrų skaičius	vnt.	-	6
2.3.	miško gaisrų plotas	ha	-	0,5
2.4.	vidutinis vieno miško gaisro plotas	ha	-	0,1
3.	Neteisėtų miško kirtimų nustatymas valstybiniuose miškuose	atvejų sk.	8	16
		m ³	48,4	67
4.	Pagamintos apvaliosios medienos grobimas valstybiniuose miškuose	atvejų sk.	1	-
		m ³	0,5	-
5.	Rekreacinių objektų priežiūra*	vnt.	69	69

Pastaba: nurodomas vienas skaitmuo po kablelio

*nurodomi visi įmonės prižiūrėti rekreaciniai objektai

6. Veiklos rezultatai ir finansiniai rodikliai

Eil.Nr.	Rodiklių pavadinimas	2012m.	2011m.	2010 m.
1	2	3	4	5
1.	PARDAVIMO PAJAMOS	20294,00	21982,8	14992,8
1.1.	apvaliosios medienos pardavimo pajamos	17790,7	19818,0	13370,0
1.2.	pajamos už parduotą nenukirstą mišką	303,8	305,7	225,6
1.3.	sėklų ir sodmenų pardavimo pajamos	765,2	584,8	470,0
1.4.	transporto (pakrovimo) paslaugų pajamos	724,3	800,5	513,9
1.5.	kitos neišvardintos pardavimų pajamos	710,0	473,8	413,3
2.	PARDUOTŲ PREKIŲ IR PASLAUGŲ SAVIKAINA	8368,2	8347,5	5704,9
2.1.	parduotos apvalios medienos savikaina	6335,4	6589,4*	4367,7*
2.2.	parduotų sėklų ir sodmenų savikaina	814,2	727,6	477,3
2.3.	transporto (pakrovimo) paslaugų savikaina	681,2	691,8	513,7
2.4.	kitų neišvardintų pardavimų savikaina	537,4	338,7	346,2
3.	BENDRASIS PELNAS (NUOSTOLIS)	11925,8	13635,3	9287,9
4.	VEIKLOS ŠAŪNAUDOS	1106,1	12063,8	7759,5
4.1.	pardavimų sąnaudos	322,4	244,5	243,2
4.2.	bendrosios ir administracinės sąnaudos	1153,1	1911,4	988,0
4.3.	miško ir laukinės gyvūnijos, išteklių atkūrimo ir gausinimo veiklos sąnaudos	5225,7	5487,7	3893,0
4.4.	ekologinės ir socialinės veiklos sąnaudos	1309,8	1100,8	1002,7
4.5.	veiklos mokesčių sąnaudos	3049,8	3319,4	1632,6
5.	TIPINĖS VEIKLOS PELNAS (NUOSTOLIS)	865,0	1571,6	1528,5
6.	KITA VEIKLA	130,1	62,6	4,6
6.1.	pajamos	143,4	71,3	52,8
6.2.	sąnaudos	13,3	8,6	48,3
7.	FINANSINĖ – INVESTICINĖ VEIKLA	85,7	41,9	61,4
7.1.	pajamos	108,1	89,8	149,8
7.2.	sąnaudos	22,4	47,9	88,4
8.	PELNAS (NUOSTOLIS) PRIEŠ APMOKESTINIMĄ	1080,9	1676,1	1594,5

*-savikaina perskaičiuota

Apvaliosios medienos vidutinė pardavimo kaina ir medienos ruošos savikaina

Eil.Nr.	Rodiklio pavadinimas	2012 m.	2011m.	2010 m.
1.	Apvaliosios medienos vidutinė pardavimo kaina	120,8	136,2	107,5
2.	Medienos ruošos savikaina	43	45,1*	35,1*

*-savikaina perskaičiuota

Valstybės turto (kapitalo) grąžos rodikliai

Rodiklio pavadinimas	Ataskaitinių finansinių metų laikotarpis	Praėjusių finansinių metų laikotarpis	Pastabos
Valstybės valdomo ilgalaikio turto grąža, proc.	13,4	15,3	Valstybės valdomo ilgalaikio turto grąža = grynasis pelnas (padidintas mokesčiais už patikėjimo teise valdomą valstybės turtą ir specialiaisiais mokesčiais, atskaičius pelno mokestį) / ilgalaikis turtas (padidintas metine faktiškai iškirto miško verte nenukirto valstybinio miško kainomis)
Valstybės valdomo nuosavo kapitalo grąža, proc.	10,9	12,6	Valstybės valdomo nuosavo kapitalo grąža = grynasis pelnas (padidintas mokesčiais už patikėjimo teise valdomą valstybės turtą ir specialiaisiais mokesčiais, atskaičius pelno mokestį) / nuosavas kapitalas (padidintas metine faktiškai iškirto miško verte nenukirto valstybinio miško kainomis)
ROA, proc.	3,9	5,4	Turto grąža = grynasis pelnas/visas turtas
ROE, proc.	4,3	6,2	Nuosavo kapitalo grąža = grynasis pelnas/nuosavas kapitalas
Pelningumo norma, proc.	5,3	7,6	Pelnas prieš apmokestinimą/pardavimo pajamos

Pastaba: nurodomas vienas skaitmuo po kablelio

Pelnas ir mokesčiai

Eil. Nr.	Rodiklio pavadinimas	tūkst. Lt	
		Ataskaitinių finansinių metų laikotarpis	Praėjusių finansinių metų laikotarpis
1.	Grynasis pelnas	904,6	1269,8
2.	Pelno mokestis	176,3	406,3
3.	Turto mokestis už valstybės kapitalo naudojimą	220,8	218,7
4.	Privalomieji atskaitymai nuo pajamų už parduotą žaliavinę medieną ir nenukirštą valstybinį mišką bendrosioms miškų ūkio reikmėms tenkinti	904,7	1006,0
5.	Privalomieji atskaitymai nuo pajamų už parduotą žaliavinę medieną ir nenukirštą valstybinį mišką valstybės biudžeto reikmėms tenkinti	1809,5	2012,0
7.	Kiti mokesčiai	30,5	80,8
8.	Įmokama į valstybės biudžetą pelno įmoka* (50 proc. grynojo pelno)	452,3	634,9
9.	Privalomosios socialinio draudimo įmokos ir GPM	1915,0	1717,7

10.	Sumokėtas PVM*	3965,5	4492,3
Iš viso mokesčių (2-10 eil.)		9513,2	10568,7
Mokesčių procentas nuo visų pajamų, %		46,1	47,7
Mokesčių procentas nuo visų išlaidų, %		48,7	50,6

Pastaba: nurodomas vienas skaitmuo po kablelio

*įtraukiama konkrečiam ataskaitiniam laikotarpiui priskaičiuota suma

**įtraukiamas priskaičiuotas mokestis už parduotą apvaliąją medieną ir nenukirstą mišką, nepriklausomai nuo to, ar ši mokestį į valstybės biudžetą moka medienos pirkėjai, ar įmonė

7. Turto ir įmonės savininko kapitalo pokyčiai

Rodiklio pavadinimas	2012m.guodžio 31d.	2011m.guodžio 31d.
Nuosavas kapitalas	20954,4	20517,7
Savininko	17710,3	11043,0
Ilgalaikis turtas	14930,9	14896,3
Trumpalaikis turtas	7846,5	8649,0

8. Darbuotojai ir darbo užmokestis

Bendras darbo užmokesčio fondas -4217 tūkst. Lt

Vidutinis darbuotojų skaičius- 162 darbuotojai;

Vidutinis mėnesinis darbo užmokestis- 2169 Lt

Darbuotojų skaičius ir darbo užmokestis

Eil. Nr.	Pareigybės pavadinimas	Darbuotojų skaičius	Darbo užmokesčio vidurkis per mėnesį, litai
1.	Miškų urėdas	1	6340
2.	Vyr.miškininkas	1	5692
3.	Padalinio (skyriaus) vadovas (viršininkas)	14	3592
4.	Padalinio (skyriaus) vadovo (viršininko) pavaduotojas	12	2425
5.	Vyriausiasis specialistas (vyr. inžinierius)	1	5658
6.	Specialistas	37	2440
7.	Darbininkas	96	1719

9. Įvykiai, turintys esminės reikšmės veiklai, įvykę per ataskaitinį laikotarpį

Ataskaitinio laikotarpio veiklos rezultatams didžiausią įtaką turėjo medienos kainų mažėjimas (nuo 127,6Lt/m³ iki 120,8Lt/m³), ir nepalankios klimato sąlygos medienos ruošai ir pervežimui.

Raguvos girininkijos girininkas,
vykdantis miškų urėdo funkcijas

Vaclovas Šiušis

