



## **VĮ PANEVĖŽIO MIŠKŲ URĖDIJA**

# **VEIKLOS ATASKAITA 2015 M.**

2016 m. vasario 15 d. Nr. SS-04-109

## TURINYS

1. Veikla ir valdymas .....	3
2. Veiklos strategija ir tikslai (finansiniai ir nefinansiniai) .....	4
3. Miško išteklių (resursų) panaudojimas .....	5
4. Miško išteklių atkūrimas ir gausinimas .....	6
5. Ekologinė bei socialinė veikla .....	8
6. Veiklos rezultatai ir finansiniai rodikliai .....	10
7. Turto ir įmonės savininko kapitalo pokyčiai .....	12
8. Darbuotojai ir darbo užmokestis.....	12
9. Įvykiai, turintys esminės reikšmės veiklai, įvykę per ataskaitinį laikotarpį .....	13

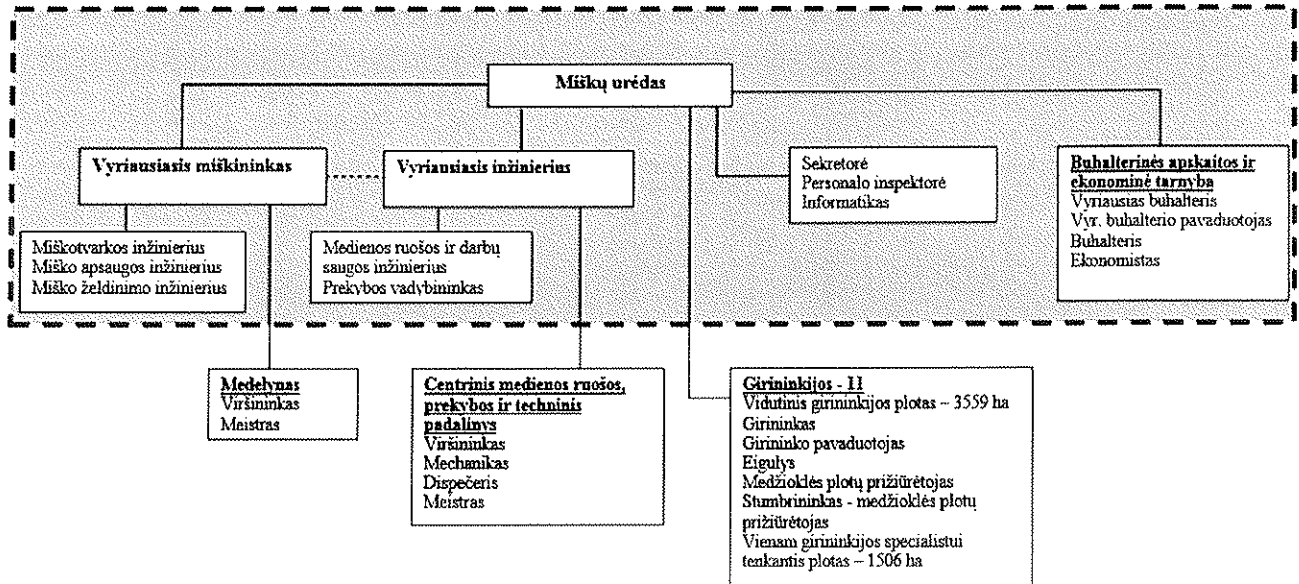
## 1. Veikla ir valdymas

Valstybės įmonė Panevėžio miškų urėdija Juridinių asmenų registre įregistruota 1998 m. gruodžio 24 d. Registracijos numeris 053169, įmonės kodas 168689193, buveinė Savitiškio g.13, Panevėžys.

Įmonės savininko teises ir pareigas įgyvendinanti institucija yra Generalinė miškų urėdija prie Aplinkos ministerijos. Juridinių asmenų registras, kodas 193257730, buveinė A.Juozapavičiaus 9, 09311, Vilnius. Miškų urėdijos vienasmenis valdymo organas yra miškų urėdas, nuo 2011m. kovo 31d. yra sudaryta valdyba iš 5 asmenų.

Įmonės struktūra šiame ataskaitiniame laikotarpyje keitėsi (2015 m. balandžio 27 d. VĮ Panevėžio miškų urėdijos valdybos sprendimas Nr. SP-4).

VĮ PANEVĖŽIO MIŠKŲ URĖDIJOS ETATŲ STRUKTŪRA



Miškų urėdija veikia pagal Valstybės ir savivaldybių įmonių įstatymą, vykdo kompleksinę miškų ūkio veiklą valstybiniuose miškuose, Aplinkos ministerijos nustatyta tvarka vykdo privalomuosius miško atkūrimo, apsaugos ir tvarkymo darbus, parduoda pagamintą apvaliąją medieną bei nenukirštą mišką, vykdo kitą veiklą, numatytą miškų urėdijos įstatuose. Įvertinant miškų urėdijos kapitalą, žemė ir miškas vertine išraiška į apskaitą neįtraukiami. Miškų urėdijos visas turtas nuosavybės teise priklauso valstybei, o miškų urėdija jai perduotą ir jos įgytą turtą valdo, naudoja bei juo disponuoja patikėjimo teise.

Urėdija patikėjimo teise valdo 39,1 tūkst. ha valstybinės reikšmės miškų. Urėdijos teritorijos miškingumas 33,4%. Valstybiniai miškai išsidėstę trijuose rajonuose: Panevėžio rajone – 38,2 tūkst. ha, Kupiškio rajone – 0,4 tūkst. ha, Kėdainių rajone – 0,7 tūkst. ha.

Urėdijoje vyrauja minkštųjų lapuočių medynai, kurie užima 49% medynų ploto, spygliuočiai - 47% ir kietieji lapuočiai - 4%. Didžiausią plotą – 11,2 tūkst. ha (32%) užima beržynai. Brandūs medynai sudaro 25% bendro medynų ploto.

Saugomoms teritorijoms priskirta 12360 ha (16,5%) urėdijos miškų. Daugiau kaip pusę jų užima draustinių miškai. Yra 4 valstybiniai ir du vietos reikšmės draustiniai.

VĮ Panevėžio miškų urėdijos teritorijoje yra patvirtintų žemėtvarkos projektų, kuriuose suformuoti 38706 ha valstybinės reikšmės žemės sklypai. Per 2015 metus atlikta geodezinių matavimų, parengta kadastrinių bylų 2194,8 ha. Nuo darbų pradžios Nekilnojamojo turto registre valstybės vardu įregistruota 37284,6 ha valstybinės reikšmės miškų, o per 2015 metus – 480,0 ha.

Miškų urėdijos vardu Nekilnojamojo turto registre, nuo darbų pradžios įregistruota 35630,4 ha valstybinės reikšmės miškų, o per 2015 metus - 1004 ha miškų.

### Informacija apie valdomus miškus

Rodikliai	Mato vnt.	Ataskaitinių finansinių metų laikotarpis	Praėjusių finansinių metų laikotarpis
Valstybinės reikšmės miškų plotas	ha	39148	39148
iš jo registruotas Nekilnojamojo turto registre patikėjimo teise (laikotarpio pabaigai)	ha	36634	35630,4
Miško žemės plotas, rezervuotas nuosavybės teisių atstatymui	ha	4200	6300
Vietinės reikšmės vidaus keliai valstybinės reikšmės miškuose	km	781	781

### 2. Veiklos strategija ir tikslai (finansiniai ir nefinansiniai)

Svarbiausi miškų urėdijos tikslai yra:

- miškus tvarkyti pagal nepertraukiamo naudojimo principą, kad mediena bei kiti miško išteklių būtų nuolat tiekiami ir būtų išlaikyta metinė ir periodinė pusiausvyra tarp medienos prieaugio ir jos naudojimo masto;
- saugoti miškus nuo gaisrų, kenkėjų, ligų ir kitų neigiamų veiksnių;
- atkurti miško ekosistemas ar atskirus jų komponentus, formuoti ir išsaugoti rekreacinę miško aplinką; formuoti produktyvius medynus, galinčius atlikti dirvožemio, oro, vandens, žmogaus gyvenamosios aplinkos apsaugos funkcijas;
- tvarkyti ir išsaugoti jai suteiktus valdyti valstybinius miškus pagal vienodus tvaraus ir subalansuoto miško ūkio principus;
- vykdyti nustatytas privalomasias miško atkūrimo, apsaugos ir tvarkymo darbų normas;
- užtikrinti racionalų miško išteklių naudojimą, miškų produktyvumo didinimą, nepertraukiamai tiekti medieną;
- teikti viešąsias paslaugas ir vykdyti kitą veiklą, siekiant tenkinti viešuosius interesus.

### Metų prioritetiniai uždaviniai ir jų vykdymas

Prioritetiniai uždaviniai metams	Įvykdymas
<b>Miško produktyvumo didinimo srityje</b>	
1. Miško išteklių išsaugojimas ir gausinimas įveisti 8,2ha	Įveista 8,2 ha naujų miškų
2. Apsirūpinti vertingomis sėklinių medynų ir plantacijų miško medžių sėklomis, paruošiant per metus viso 189,2 kg sėklų	Paruošta 186,3 kg sėklų
3. Per metus parduoti nenukirstu mišku 10,5 tūkst. kub. m medienos ir paruošti 10,0 tūkst. kub. m kirtimo atliekų	Parduota 10,5 tūkst. m <sup>3</sup> nenukirstu mišku ir 7,8 tūkst. m <sup>3</sup> atliekų
4. Išauginti pakankamą kokybiškų sodmenų kiekį miškų atkūrimui ir įveisimui, viso 1807,8 tūkst. vnt., tame tarpe lapuočių 672,8 tūkst. vnt.	1808,1 tūkst. vnt. sodmenų, tame 691,6 tūkst. vnt. lapuočių
5. Veisti mišrius, atitinkančius miško augimvietes, atsparius ligoms ir kenkėjams želdinius, sodinimu atkurti 20,6 ha ir mišriu būdu – 339,6 ha miško	Atkurta atitinkamai 20,6 ha ir 339,6 ha miško
6. Miško sanitarinės apsaugos gerinimas, skiriant metams 8,8 tūkst. Eur	Miško sanitarinei apsaugai skirta 8,7

	tūkstEur
7. Priešgaisrinės miško apsaugos gerinimas, skiriant metams 46,4 tūkst. Eur	Miško priešgaisrinei apsaugai skirta 47,6 tūkst. Eur
<b>Miškingumo didinimo srityje</b>	
1. Įveisti 8,2 ha naujų miškų, atsižvelgiant į turimą perduotų netinkamų žemės ūkiui žemės plotų kiekį	Įveista 8,2 ha naujų miškų
2. Atkurti 23,6 ha ažuolo želdinių, kai ažuolas yra vyraujanti medžių rūšis ir 2,9 ha ažuolo želdinių, kai ažuolas nėra vyraujanti medžių rūšis	Atkurta atitinkamai 23,6 ha ažuolo želdinių
3. Sėklinės miško bazės objektų ir genetinių draustinių priežiūra, panaudojant tam 8,7 tūkst. Eur lėšų	Sėklinės miško bazės objektų ir genetinių draustinių priežiūrai skirta 7,9 tūkst. Eur
4. Valstybinės reikšmės miško sklypų registravimo Nekilnojamo turto registre užbaigimas, užregistruojant per metus 1,0 tūkst. ha miško žemės ploto	Nekilnojamojo turto registre valstybės vardu įregistruota 1,0 tūkst. ha miško žemės ploto
5. Miško pažaidų prevencinės priemonės skirta 12,1 tūkst. Eur	Miško pažaidų prevencinėms priemonėms skirta 14,4 tūkst. Eur

### 3. Miško išteklių (resursų) panaudojimas

#### Nustatytų medienos kirtimo apimčių vykdymas

Pagrindinių ir tarpinių miško kirtimų apimtys yra patvirtintos LR aplinkos ministro 2013 07 25 dienos įsakymu D1-570 „Dėl metinės pagrindinių ir tarpinių miško kirtimo normos valstybės įmonėms miškų urėdijoms 2014 – 2018 metams patvirtinimo“.

2015 metais pagrindiniais miško kirtimais išskirtome 530,8 ha ekvivalentinio ploto ir 115,1 tūkst. m<sup>3</sup> likvidinės medienos. Iš viso 2015 m. išskirtome 157,2 tūkst. m<sup>3</sup> medienos, iš jų 10,4 tūkst. m<sup>3</sup> pardavėme nenukirštu mišku, o 147,4 tūkst. m<sup>3</sup> sugaminti į apvalios medienos sortimentus.

#### Nustatytų medienos kirtimo apimčių vykdymas

Kirtimų pavadinimas	Ataskaitinių finansinių metų laikotarpis				Praėjusių finansinių metų laikotarpis			
	Leidžiamas iškirsti ekvivalentinis plotas	iškirtas ekvivalentinis plotas	maksimaliai leidžiama iškirsti iš ekvivalentinio ploto	iškirsta	leidžiamas iškirsti ekvivalentinis plotas	iškirtas ekvivalentinis plotas	Maksimaliai leidžiama iškirsti iš ekvivalentinio ploto	iškirsta
	plotas, ha		tūris tūkst.m <sup>3</sup>		plotas, ha		tūris tūkst.m <sup>3</sup>	
Pagrindiniai kirtimai	508	530,8	138,8	115,1	512	583,5	140,4	121,3
Tarpiniai kirtimai	x	x	42,7	42,1	x	x	42,7	42,7
IŠ VISO	x	x	181,5	157,2	x	x	183,1	164,0

Pastaba: nurodomas vienas skaitmuo po kablelio.

### Apvaliosios medienos pardavimų apimtys

Sortimento pavadinimas	Ataskaitinių finansinių metų laikotarpis		Praėjusių finansinių metų laikotarpis	
	kiekis tūkst.m <sup>3</sup>	Eur/m <sup>3</sup>	kiekis tūkst.m <sup>3</sup>	Eur/m <sup>3</sup>
Pjautinieji rąstai	70,0	58,54	71,0	59,92
Popiermedžiai	24,4	21,93	21,7	29,89
Plokščių mediena	46,2	16,29	34,9	23,46
Malkinė mediena	22,6	20,51	20,5	27,92
<b>VISO APVALIOJI MEDIENA</b>	<b>163,2</b>	<b>35,83</b>	<b>148,1</b>	<b>42,50</b>
Parduota nenukirstu mišku	10,5	5,44	10,1	5,36
Miško kirtimo atliekos	7,8	4,97	11,0	6,14

Pastaba: nurodomas vienas skaitmuo po kablelio

### Informacija apie gaminamą produkciją ir teikiamas paslaugas

Gaminamos produkcijos ir paslaugų pavadinimas	Produkcijos (paslaugų) rinka	Konkurentai	Klientai ir (arba) pagrindinės jų grupės
Apvaliosios medienos sortimentai	Lietuvos ir Europos rinkos	Kitos urėdijos, privatūs miško savininkai ir asociacijos	Medienos apdirbimo pramonės įmonės, baldų pramonės įmonės, energetikos įmonės
Nenukirstas miškas, miško kirtimo atliekos	Lietuvos rinka	Kitos urėdijos, privatūs miško savininkai ir asociacijos	Fiziniai asmenys, medienos perdirbimo ir energetikos įmonės
Miško sodmenys ir dekoratyviniai augalai	Lietuvos rinka	Kitų urėdijų medelynai, privatūs medelynai, importuojančios įmonės	Kitos urėdijos, privataus miško savininkai, fiziniai asmenys
Transporto (pakrovimo) paslaugos	Lietuvos rinka	Transporto įmonės	Medienos pirkėjai

#### 4. Miško išteklių atkūrimas ir gausinimas

##### Miško sėklininkystė

VĮ Panevėžio miškų urėdijos sėklinės bazės sąvado objektai:

- Dešimt miško genetinių draustinių: 5 – juodalksnio, 2 – beržo, 3 – ąžuolo, 1 – pušies, viso – 90,3 ha plotas;
- Keturios sėklinės plantacijos: 3 – eglės ir 1 – liepos, viso – 20,1 ha plotas;
- Penki miško sėkliniai medynai: 1 – juodalksnio, 1 – beržo, 1 – eglės ir 1 – pušies, viso – 32,90 ha plotas.

2015 metais buvo atlikta priežiūra 146,5 ha sėklinių objektų. Tai genetinių draustinių ir sėklinių sklypų ribų atnaujinimas naujai įveistose liepos ir eglės sėklinėse plantacijose, žuvusių sodinukų atsodinimas, žolės šienavimas sėklinėse plantacijose. 2015 metais medžių ir krūmų sėklų surinkta 186,3 kg.

#### **Miško sodmenų auginimas**

VĮ Panevėžio miškų urėdijos medelynas užima 66,67 ha ploto. 52,03 ha skirta miško sodmenų auginimui. Visas šis plotas yra laistomas stacionariais laistymo įrenginiais. 1 ha ploto užima šiltnamis su durpiniu substratu, skirtas miško sodmenų auginimui. 2015 metais 15,00 ha ploto buvo skirta pūdymui. Gamybinėse medelyno patalpose yra sodmenų rūšiavimo patalpa ir sodmenų laikymui skirtas šaldytuvas. Miško sodmenų, tinkamų miškui veisti, išauginta 1808 tūkst. vnt. Viso auginama 8341 tūkst. vnt. miško sodmenų.

#### **Miško želdinių priežiūra bei apsauga**

Miško želdinių priežiūrą 2015 metais vykdėme 1025,4 ha plote. Didžiąją dalį darbų sudarė stelbiančios augalijos šalinimas – 706,9 ha ploto. Šie darbai atliekami mechanizuotai – krūmapjovėmis urėdijos darbininkų ir rangos įmonių darbuotojų. 245,0 ha plote atsodinti želdiniai ir žėliniai.

#### **Miškų atkūrimas**

2015 metais želdiniais buvo atkurta 20,6 ha, mišriu būdu – 339,6 ha ir žėliniais – 110 ha. Miškas želdomas tik kirtavietėse, kuriose dirva paruošta mechanizuotu būdu. Daugiausia atkuriami miško, kur vyrauja eglė – 165,6 ha, beržas - 162,5 ha, juodalksnis – 97,6 ha.

#### **Ažuolynų atkūrimo programa**

Pagal patvirtintą Ažuolynų plotų didinimo užduotį urėdija 2015 metais turi įveisti ar atkurti 22,5 ha ažuolynų. 2015 metais atkūrėme 23,6 ha ažuolynų (2014 m. – 32,0 ha). Apsaugai nuo žvėrių visi ažuolo želdinių plotai aptverti ištisine vielos tinklo tvora.

#### **Jaunuolynų ugdymas ir retinimai**

Jaunuolynų ugdymo darbų apimtys 2010m. – 2015m. laikotarpiui patvirtintos generalinio miškų urėdo 2010-06-29 įsakymu Nr. 1B-206 „Dėl jaunuolynų ugdymo bei želdinių ir žėlinių priežiūros darbų“. 2015 metų jaunuolynų ugdymo darbų užduotis buvo 460 ha, įvykdyta – 463,6 ha.

Retinimo kirtimų apimtys 2011 m. – 2015 m. laikotarpiui patvirtintos generalinio miškų urėdo 2011-02-17 įsakymu Nr. 1B-73 „Dėl miškų urėdijų retinimo ir einamųjų kirtimų apimčių 2011 – 2015 m. nustatymo“. 2015 metų retinimo kirtimų užduotis – 149,0 ha, įvykdyta – 149,9 ha.

#### **Kelių tiesimas, remontas ir priežiūra**

2015 metais nutiesėme naują 1,2 km kelią Krekenavos girininkijoje už 93,4 tūkst. Eur. Rekonstravome 2,14 km ilgio kelią Gustonių girininkijoje už 66,1 tūkst. Eur ir 0,9 km ilgio kelią Paežerio g-joje už 65,1 tūkst. Eur, pradėti 2-jų naujų kelių (Raguvos ir Krekenavos) projektavimo darbai. Viso naujų kelių tiesimui išleista 231,8 tūkst. Eur, iš jų – Kelių priežiūros ir plėtros programos lėšų – 125,2 tūkst. Eur.

Kelių priežiūros ir remonto darbus ataskaitiniais metais vykdėme tik nuosavomis lėšomis: suremontavome 9,0 km kelių už 90,4 tūkst. Eur., kelių priežiūros darbai buvo vykdomi 496 km kelių už 200,3 tūkst. Eur. Viso kelių priežiūros ir remonto darbams ataskaitiniais metais skyrėme 290,7 tūkst.

**Miško atkūrimo ir gausinimo darbai**

Eil. Nr.	Darbų ar rodiklių pavadinimas	Mato vnt.	Darbų ar rodiklių vertė	
			Ataskaitinių finansinių metų laikotarpis	Praėjusių finansinių metų laikotarpis
1.	Miško sėklų ruoša	kg	186,3	1533,0
2.	Miško sodmenų, tinkamų miškui veisti, išauginimas (įsigijimas)	tūkst. vnt.	1808	1843
3.	Miško atkūrimas	ha	470,4	490,3
4.	Jaunuolynų ugdymas	ha	463,6	461,1
5.	Retinimai	ha	149,9	199,1
6.	Kelių tiesimas, remontas ir priežiūra*	tūkst. Eur	393,3	462,75
6.1	iš kelių tiesimas (rekonstravimas)*	km	4,2	4,2
6.2	jo: kelių remontas*	km	9,0	15
6.3	kelių priežiūra*	km	496	490

Pastaba: nurodomas vienas skaitmuo po kablelio

\* nurodomos atliktų darbų apimtys tiek nuosavomis, tiek ir kitų šaltinių lėšomis

**5. Ekologinė bei socialinė veikla**

**Miškingumo didinimas**

Miškas veisiamas vyriausybės nutarimais suteiktuose žemės plotuose. Prieš želdinimą plotuose iškertami krūmai, dirva paruošiama mechanizuotu būdu. 2015 metais įveista 8,2 ha miško.

**Miško priešgaisrinė apsauga**

VĮ Panevėžio miškų urėdijos teritorijoje daugiausia gaisrai kyla dėl to, kad poilsiautojai neatsargiai elgiasi su ugnimi bei pavasarį žmonės pradeda deginti nenušienautas pievas. Urėdijos miškų pareigūnai atlieka reidus kartu su priešgaisrinės gelbėjimo tarnybos pareigūnais, tiek važinėja patys tikrindami, kaip yra laikomasi priešgaisrinių taisyklių.

Kiekvienais metais VĮ Panevėžio miškų urėdija kartu su Panevėžio apskrities priešgaisrine gelbėjimo tarnyba, parengia sąveikos planą gesinant miško gaisrus Panevėžio rajono teritorijoje.

Kiekvienais metais yra išleidžiami miškų urėdo įsakymai dėl priešgaisrinio budėjimo ir dėl miškų ir kitų objektų priešgaisrinės apsaugos urėdijoje. Urėdijoje yra sudaroma pagrindinė ir rezervinė miškų gaisrų gesinimo komanda. Pagrindinei komandai yra priskirtas priešgaisrinis automobilis GAZ-33081, 10 m<sup>3</sup> talpos cisterna, Valtra Valmet 8150-4 su lėkštinėmis akėčiomis ir PKL-70 plūgu, 2 vandens siurbliai „Niagara“, grioviakasė gaisrams gesinti ir kitas smulkesnis priešgaisrinis inventorių. Rezervinė komanda taip pat aprūpinta automobiliu žmonių pervežimui bei visu reikalingu priešgaisrinio inventorių. Visose girininkijose sukomplektuotos privalomos miško gaisrų gesinimo priemonės. Ryšiui palaikyti naudojamos nešiojamos ir vežiojamosios radijo stotys ir mobilieji telefonai.

VĮ Panevėžio miškų urėdijos teritorijoje yra du priešgaisriniai stebėjimo bokštai - Gegužinės ir Stumbriškio.

VĮ Panevėžio miškų urėdija 2015 metais priešgaisrinių juostų atnaujino ir įrengė 310 km (iš jų naujai įrengtos - 0,3 km).



Miškų urėdijos miškuose funkcionuojanti priešgaisrinių priemonių sistema, apimanti stebėjimo, profilaktinės ir priešgaisrinės saugos priemones, veikia gana patikimai ir užtikrina savalaikį gaisrų pastebėjimą bei operatyvų jų gesinimą.

Visi VĮ Panevėžio miškų urėdijos miškai yra suskirstyti į degamumo klases (I didelio gamtinio degamumo klasės miškų yra 20 %, II – 23 %, III – 57%). Urėdijos miškų vidutinė degamumo klasė yra II,4.

2015 metais urėdijos valdomojoje teritorijoje kilo 1 gaisras.

#### **Neteisėtų miško kirtimų nustatymas valstybiniuose miškuose**

VĮ Panevėžio miškų urėdijoje 2015 m. valstybiniuose miškuose nustatyta 7 neteisėti miško kirtimų atvejai, kurių metu iškirsta 36,2 m<sup>3</sup> medienos (visi atvejai išaiškinti). Už neteisėtus miško kirtimus administracinėmis baudomis buvo nubausti 7 pažeidėjai.

#### **Pagamintos apvaliosios medienos grobimas valstybiniuose miškuose**

2015 m. pagamintos apvaliosios medienos grobimo atvejų buvo 7. Panevėžio rajono policijos komisarijate buvo atliekami 7 ikiteisminiai tyrimai dėl pagamintos apvaliosios medienos grobimo valstybiniuose miškuose, 5 atvejai išaiškinti.

2015 m. buvo organizuoti 85 reidai.

#### **Rekreacinių objektų priežiūra**

Urėdijoje yra 69 rekreaciniai objektai, tai – 2 mokomieji rekreaciniai takai, 7 apžvalgos aikštelės, 24 atokvėpio vietos, 33 poilsiavietės, 1 stovyklavietė ir 2 objektai stumbryne. Visi rekreaciniai objektai nuolat prižiūrimi ir atnaujinami, jų priežiūrai išleista 49,2 tūkst. Eur.

#### **Miškingumo didinimo ir miško apsaugos darbai**

Eil. Nr.	Darbų ar rodiklių pavadinimas	Mato vnt.	Darbų ar rodiklių vertė	
			Ataskaitinių metų laikotarpis	Praėjusių finansinių metų laikotarpis
1.	Miškingumo didinimas (įveisimas)	ha	8,2	14,6
2.	Miško priešgaisrinė apsauga	tūkst. Eur	47,6	44,3
2.1.	iš jos: priešgaisrinių juostų įrengimas ir atnaujinimas	km	310,0	308,9
2.2.	miško gaisrų skaičius	vnt.	1	4
2.3.	miško gaisrų plotas	ha	0,01	0,6
2.4.	vidutinis vieno miško gaisro plotas	ha	0,01	0,2
3.	Neteisėtų miško kirtimų nustatymas valstybiniuose miškuose	atvejų sk.	7	8
		m <sup>3</sup>	36,2	14,8
4.	Pagamintos apvaliosios medienos grobimas valstybiniuose miškuose	atvejų sk.	7	3
		m <sup>3</sup>	185,3	11,1
5.	Rekreacinių objektų priežiūra*	vnt.	69	69

Pastaba: nurodomas vienas skaitmuo po kablelio

\*nurodomi visi įmonės prižiūrėti rekreaciniai objektai

**6. Veiklos rezultatai ir finansiniai rodikliai**

Eil.Nr.	Rodiklių pavadinimas	2015m.	2014m.	2013 m.
1	2	3	4	5
1.	PARDAVIMO PAJAMOS	6520,4	6991,3	6548,8
1.1.	apvaliosios medienos pardavimo pajamos	5845,4	6292,6	5774,1
1.2.	pajamos už parduotą nenukirstą mišką	56,9	54,0	89,8
1.3.	sėklų ir sodmenų pardavimo pajamos	196,2	187,9	186,7
1.4.	transporto (pakrovimo) paslaugų pajamos	226,3	215,5	222,2
1.5.	kitos neišvardintos pardavimų pajamos	195,6	241,3	276,0
2.	PARDUOTŲ PREKIŲ IR PASLAUGŲ SAVIKAINA	2860,4	2643,9	2751,0
2.1.	parduotos apvalios medienos savikaina	2285,0	2094,2	2165,4
2.2.	parduotų sėklų ir sodmenų savikaina	195,8	187,1	194,5
2.3.	transporto (pakrovimo) paslaugų savikaina	214,7	215,6	201,5
2.4.	kitų neišvardintų pardavimų savikaina	164,9	147,0	189,6
3.	BENDRASIS PELNAS (NUOSTOLIS)	3660,0	4347,3	3797,8
4.	VEIKLOS ŠAUNAUDOS	3365,8	3715,9	3240,8
4.1.	pardavimų sąnaudos	82,0	90,8	76,5
4.2.	bendrosios ir administracinės sąnaudos	340,5	389,0	303,0
4.3.	miško ir laukinės gyvūnijos, išteklių atkūrimo ir gausinimo veiklos sąnaudos	1562,8	1784,5	1454,4
4.4.	ekologinės ir socialinės veiklos sąnaudos	359,4	371,8	406,1
4.5.	veiklos mokesčių sąnaudos	1021,1	1079,7	1000,8
5.	TIPINĖS VEIKLOS PELNAS (NUOSTOLIS)	294,3	631,5	557,0
6.	KITA VEIKLA	42,6	39,4	-40,5
6.1.	pajamos	44,5	40,0	26,3
6.2.	sąnaudos	1,9	0,6	66,8
7.	FINANSINĖ – INVESTICINĖ VEIKLA	5,4	3,8	14,9
7.1.	pajamos	5,4	3,8	15,6
7.2.	sąnaudos		0,0	0,6
8.	PELNAS (NUOSTOLIS) PRIEŠ APMOKESTINIMĄ	342,2	674,6	531,4

**Apvaliosios medienos vidutinė pardavimo kaina ir medienos ruošos savikaina**

Eil.Nr.	Rodiklio pavadinimas	2015 m.	2014 m.	2013 m.
1.	Apvaliosios medienos vidutinė pardavimo kaina ( Eur/m <sup>3</sup> )	35,83	42,5	37,7
2.	Medienos ruošos savikaina	14,0	14,1	14,1

**Valstybės turto (kapitalo) gražos rodikliai**

Rodiklio pavadinimas	Ataskaitinių finansinių metų laikotarpis	Praėjusių finansinių metų laikotarpis	Pastabos
Valstybės valdomo ilgalaikio turto graža, proc.	15,6	19,6	Valstybės valdomo ilgalaikio turto graža = grynasis pelnas (padidintas mokesčiais už patikėjimo teise valdomą valstybės turtą ir specialiaisiais mokesčiais / ilgalaikis turtas (padidintas metine faktiškai iškirto miško verte nenukirto valstybinio miško kainomis)
Valstybės valdomo nuosavo kapitalo graža, proc.	12,8	15,8	Valstybės valdomo nuosavo kapitalo graža = grynasis pelnas (padidintas mokesčiais už patikėjimo teise valdomą valstybės turtą ir specialiaisiais mokesčiais) / nuosavas kapitalas (padidintas metine faktiškai iškirto miško verte nenukirto valstybinio miško kainomis)
ROA, proc.	3,7	7,2	Turto graža = grynasis pelnas/visas turtas
ROE, proc.	4,1	8,1	Nuosavo kapitalo graža = grynasis pelnas/nuosavas kapitalas
Pelningumo norma, proc.	5,2	9,6	Pelnas prieš apmokestinimą/pardavimo pajamos

Pastaba: nurodomas vienas skaitmuo po kablelio

**Pelnas ir mokesčiai**

Eil. Nr.	Rodiklio pavadinimas	tūkst. Eur	
		Ataskaitinių finansinių metų laikotarpis	Praėjusių finansinių metų laikotarpis
1.	Grynasis pelnas	277,1	548,5
2.	Pelno mokestis	65,1	126,1
3.	Turto mokestis už valstybės kapitalo naudojimą	106,9	104,3
4.	Privalomieji atskaitymai nuo pajamų už parduotą žaliavinę medieną ir nenukirštą valstybinį mišką bendrosioms miškų ūkio reikmėms tenkinti	295,0	317,3
5.	Privalomieji atskaitymai nuo pajamų už parduotą žaliavinę medieną ir nenukirštą valstybinį mišką valstybės biudžeto reikmėms tenkinti	590,3	634,7
6.	Kiti mokesčiai	28,9	22,8
7.	Įmokama į valstybės biudžetą pelno įmoka* (50 proc. grynojo pelno)	138,3	274,2
8.	Privalomosios socialinio draudimo įmokos ir GPM	743,4	729,8
9.	Sumokėtas PVM**	474,3	587,6
<b>Iš viso mokesčių (2-9 eil.)</b>		<b>2442,2</b>	<b>2796,8</b>

Mokesčių procentas nuo visų pajamų, %	37,2	39,8
Mokesčių procentas nuo visų išlaidų, %	39,2	44,0

Pastaba: nurodomas vienas skaitmuo po kablelio

\*įtraukiama konkrečiam ataskaitiniam laikotarpiui priskaičiuota suma

\*\*įtraukiamas priskaičiuotas mokeskis už parduotą apvaliąją medieną ir nenukirstą mišką, nepriklausomai nuo to, ar šį mokesį į valstybės biudžetą moka medienos pirkėjai, ar įmonė

### 7. Turto ir įmonės savininko kapitalo pokyčiai

Rodiklio pavadinimas	2015 m. gruodžio 31 d.	2014 m. gruodžio 31 d.
Nuosavas kapitalas	6788,3	6785,9
Savininko	5345,1	5345,2
Ilgalaikis turtas	4967,2	4849,3
Trumpalaikis turtas	2562,5	2725,8

tūkst. Eur

### Investicijų dinamika

	2015 m.	2014 m.
Miškininkystė	100,3	83,5
Kelių priežiūrai ir plėtrai	233,4	174,4
Medienos ruoša	188,3	82,5
Transportas	104,9	130,3
Pastatų remontas	37,9	0
Informacinių technologijų diegimas	4,5	33,7
Kita	2,6	6,3
Viso:	671,9	510,7

tūkst. Eur

### 8. Darbuotojai ir darbo užmokestis

Bendras darbo užmokesčio fondas – 1332,2 tūkst. Eur

Vidutinis darbuotojų skaičius - 146 darbuotojai;

Vidutinis mėnesinis darbo užmokestis – 760,4 Eur

#### Darbuotojų skaičius ir darbo užmokestis

Eil. Nr.	Pareigybės pavadinimas	Darbuotojų skaičius	Darbo užmokesčio vidurkis per mėnesį, Eur
1.	Miškų urėdas	1	2284
2.	Vyriausiasis specialistas (vyr. miškininkas vyr. inžinierius, vyr. buhalteris)	3	1634
3.	Padalinio (skyriaus) vadovas (viršininkas)	13	1095
4.	Padalinio (skyriaus) vadovo (viršininko) pavaduotojas	12	766
5.	Specialistas	36	800
6.	Darbininkas	81	637

*9. Įvykiai, turintys esminės reikšmės veiklai, įvykę per ataskaitinį laikotarpį*

Per ataskaitinį laikotarpį apvalios medienos, lyginant su praėjusių metų ataskaitiniu laikotarpiu, parduota 15,1 tūkst. m<sup>3</sup> daugiau, tačiau vidutinė medienos pardavimo kaina, lyginant su praėjusiais metais, sumažėjo 15,7% (nuo 42,50 iki 35,83 EUR/m<sup>3</sup>). Dėl to, pajamų iš apvaliosios medienos pardavimo gavome 7% (447,2 tūkst. Eur) mažiau. Tai įtakojo pelno mažėjimą - ataskaitinių metų pelnas prieš apmokestinimą yra 49,3% (332,9 tūkst. Eur) mažesnis už praėjusių metų pelną.

Miškų urėdas



Valdas Kaubė