



VI PANEVĖŽIO MIŠKŲ URĖDIJA

VEIKLOS ATASKAITA 2016 M.

2017 m. vasario 22 d. Nr.

TURINYS

1. Veikla ir valdymas	3
2. Veiklos strategija ir tikslai (finansiniai ir nefinansiniai)	4
3. Miško išteklių (resursų) panaudojimas	5
4. Miško išteklių atkūrimas ir gausinimas	7
5. Ekologinė bei socialinė veikla	8
6. Veiklos rezultatai ir finansiniai rodikliai	10
7. Turto ir įmonės savininko kapitalo pokyčiai	12
8. Darbuotojai ir darbo užmokestis.....	13
9. Įvykiai, turintys esminės reikšmės veiklai, įvykę per ataskaitinį laikotarpį	14

VĮ PANEVĖŽIO MIŠKŲ URĖDIJA

METINĖ VEIKLOS ATASKAITA 2016 M.

VEIKLOS ATASKAITOS TURINYS

1. Veikla ir valdymas;
2. Veiklos strategija ir tikslai (finansiniai ir nefinansiniai);
3. Miško išteklių (resursų) panaudojimas;
4. Miško išteklių atkūrimas ir gausinimas;
5. Ekologinė bei socialinė veikla;
6. Veiklos rezultatai ir finansiniai rodikliai;
7. Turto ir įmonės savininko kapitalo pokyčiai;
8. Darbuotojai ir darbo užmokestis;
9. Įvykiai, turėję esminės reikšmės veiklai, įvykę per ataskaitinį laikotarpį.

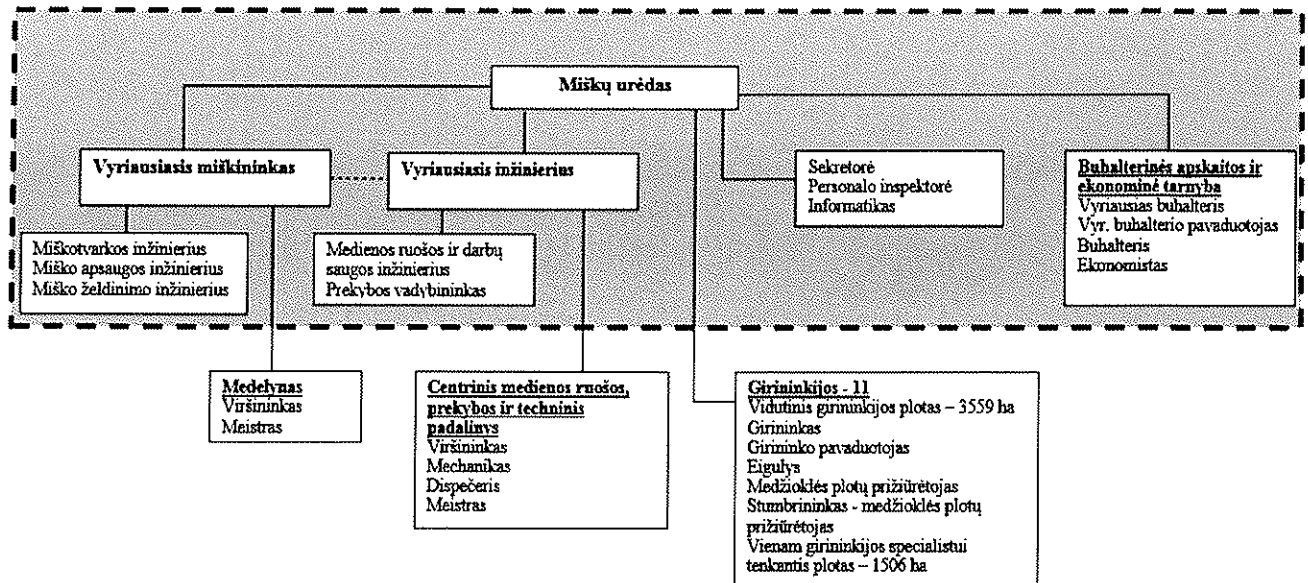
1. Veikla ir valdymas

Valstybės įmonė Panevėžio miškų urėdija Juridinių asmenų registre įregistruota 1998 m. gruodžio 24 d. Registracijos numeris - 053169, įmonės kodas - 168689193, buveinė - Parko g. 32, Panevėžys.

Įmonės savininko teises ir pareigas įgyvendinanti institucija yra Generalinė miškų urėdija prie Aplinkos ministerijos, įmonės kodas - 193257730, buveinė - Smolensko g. 15, LT-03201, Vilnius. Miškų urėdijos vienasmenis valdymo organas yra miškų urėdas.

Įmonės struktūra šiame ataskaitiniame laikotarpyje nesikeitė.

VĮ PANEVĖŽIO MIŠKŲ URĖDIJOS ETATŲ STRUKTŪRA



Miškų urėdija veikia pagal Valstybės ir savivaldybių įmonių įstatymą, vykdo kompleksinę miškų ūkio veiklą valstybiniuose miškuose, Aplinkos ministerijos nustatyta tvarka vykdo privalomuosius miško atkūrimo, apsaugos ir tvarkymo darbus, parduoda pagamintą apvaliąją

medieną bei nenukirstą mišką, vykdo kitą veiklą, numatytą miškų urėdijos įstatuose. Įvertinant miškų urėdijos kapitalą, žemė ir miškas vertine išraiška į apskaitą neįtraukiami. Miškų urėdijos visas turtas nuosavybės teise priklauso valstybei, o miškų urėdija jai perduotą ir jos įgytą turtą valdo, naudoja bei juo disponuoja patikėjimo teise.

Miškų urėdija patikėjimo teise valdo 39,1 tūkst. ha valstybinės reikšmės miškų, urėdijos teritorijos miškingumas 33,4%. Valstybiniai miškai išsidėstę trijuose rajonuose: Panevėžio rajone – 38,2 tūkst. ha, Kupiškio rajone – 0,4 tūkst. ha, Kėdainių rajone – 0,7 tūkst. ha.

Urėdijoje vyrauja minkštųjų lapuočių medynai, kurie užima 49% medynų ploto, spygliuočiai - 47% ir kietieji lapuočiai - 4%. Didžiausią plotą – 11,2 tūkst. ha (32%) užima beržynai. Brandūs medynai sudaro 25% bendro medynų ploto.

Saugomoms teritorijoms priskirta 12360 ha (16,5%) urėdijos miškų. Daugiau kaip pusę jų užima draustinių miškai. Yra 4 valstybiniai ir du vietos reikšmės draustiniai.

Informacija apie valdomus miškus

Rodikliai	Mato vnt.	Ataskaitinių finansinių metų laikotarpis	Praėjusių finansinių metų laikotarpis
Valstybinės reikšmės miškų plotas	ha	39148	39148
iš jo registruotas Nekilnojamojo turto registre patikėjimo teise (laikotarpio pabaigai)	ha	37505	36634
Miško žemės plotas, rezervuotas nuosavybės teisių atstatymui	ha	4200	6300
Vietinės reikšmės vidaus keliai valstybinės reikšmės miškuose	km	781	781

2. Veiklos strategija ir tikslai (finansiniai ir nefinansiniai)

Svarbiausi miškų urėdijos tikslai yra:

- miškus tvarkyti pagal nepertraukiamo naudojimo principą, kad mediena bei kiti miško išteklių būtų nuolat tiekiami ir būtų išlaikyta metinė ir periodinė pusiausvyra tarp medienos prieaugio ir jos naudojimo masto;
- saugoti miškus nuo gaisrų, kenkėjų, ligų ir kitų neigiamų veiksnių;
- atkurti miško ekosistemas ar atskirus jų komponentus, formuoti ir išsaugoti rekreacinę miško aplinką; formuoti produktyvius medynus, galinčius atlikti dirvožemio, oro, vandens, žmogaus gyvenamosios aplinkos apsaugos funkcijas;
- tvarkyti ir išsaugoti jai suteiktus valdyti valstybinius miškus pagal vienodus tvaraus ir subalansuoto miško ūkio principus;
- vykdyti nustatytas privalomasias miško atkūrimo, apsaugos ir tvarkymo darbų normas;
- užtikrinti racionalų miško išteklių naudojimą, miškų produktyvumo didinimą, nepertraukiamai tiekti medieną;
- teikti viešąsias paslaugas ir vykdyti kitą veiklą, siekiant tenkinti viešuosius interesus.

Metų prioritetiniai uždaviniai ir jų vykdymas

Prioritetiniai uždaviniai metams	Įvykdymas
Miško produktyvumo didinimo srityje	
1. Miško išteklių išsaugojimas ir gausinimas: įveisti 3,9 ha	Įveista 3,9 ha naujų miškų
2. Apsirūpinti vertingomis sėklinių medynų ir plantacijų miško medžių sėklomis, paruošiant per metus viso 2607,6 kg sėklų	Paruošta 2627,6 kg sėklų
3. Per metus parduoti nenukirstu mišku 6,5 tūkst. kub. m medienos ir paruošti 13,1 tūkst. kub. m kirtimo atliekų	Parduota 6,5 tūkst. kub. m. nenukirstu mišku ir 10,8 tūkst. kub. m. atliekų
4. Išauginti pakankamą kokybiškų sodmenų kiekį miškų atkūrimui ir įveisimui, viso 1807,0 tūkst. vnt., tame tarpe lapuočių 768 tūkst. vnt.	Išauginta 1807,0 tūkst. vnt. sodmenų, tame 768 tūkst. vnt. lapuočių
5. Veisti mišrius, atitinkančius miško augimvietes, atsparius ligoms ir kenkėjams želdinius, sodinimu atkurti 29,5 ha ir mišriu būdu – 368,6 ha miško	Atkurta atitinkamai 29,5 ha ir 368,6 ha miško
6. Miško sanitarinės apsaugos gerinimas, skiriant metams 6,2 tūkst. Eur	Miško sanitarinei apsaugai skirta 6,1 tūkst. Eur
7. Priešgaisrinės miško apsaugos gerinimas, skiriant metams 46,0 tūkst. Eur	Miško priešgaisrinei apsaugai skirta 45,9 tūkst. Eur
Miškingumo didinimo srityje	
1. Įveisti 3,9 ha naujų miškų, atsižvelgiant į turimą perduotų netinkamų žemės ūkiui žemės plotų kiekį	Įveista 3,9 ha naujų miškų
2. Atkurti 14,1 ha ąžuolo želdinių, kai ąžuolas yra vyraujanti medžių rūšis.	Atkurta 14,1 ha ąžuolo želdinių
3. Sėklinės miško bazės objektų ir genetinių draustinių priežiūra, panaudojant tam 7,9 tūkst. Eur lėšų	Sėklinės miško bazės objektų ir genetinių draustinių priežiūrai skirta 7,5 tūkst. Eur
4. Valstybinės reikšmės miško sklypų registravimo Nekilnojamo turto registre užbaigimas, užregistruojant per metus 1,1 tūkst. ha miško žemės ploto	Nekilnojamojo turto registre valstybės vardu įregistruota 1,1 tūkst. ha miško žemės ploto
5. Miško pažaidų prevencinės priemonės skirta 15,0 tūkst. Eur	Miško pažaidų prevencinėms priemonėms skirta 12,9 tūkst. Eur

3. Miško išteklių (resursų) panaudojimas

Nustatytų medienos kirtimo apimčių vykdymas

Pagrindinių ir tarpinių miško kirtimų apimtys yra patvirtintos LR aplinkos ministro 2013 07 25 dienos įsakymu D1-570 „Dėl metinės pagrindinių ir tarpinių miško kirtimo normos valstybės įmonėms miškų urėdijoms 2014 – 2018 metams patvirtinimo“.

2016 metais pagrindiniais miško kirtimais iškirtome 518 ha ekvivalentinio ploto ir 109,5 tūkst. m³ likvidinės medienos. Iš viso 2016 m. iškirtome 145 tūkst. m³ medienos, iš jų 6,5 tūkst. m³ pardavėme nenukirstu mišku.

VĮ Panevėžio miškų urėdija
Veiklos ataskaita 2016 m.

Kirtimų pavadinimas	Ataskaitinių finansinių metų laikotarpis				Praėjusių finansinių metų laikotarpis			
	Leidžiamas iškirsti ekvivalentinis plotas	iškirstas ekvivalentinis plotas	maksimaliai leidžiama iškirsti iš ekvivalentinio ploto	iškirsta	leidžiamas iškirsti ekvivalentinis plotas	iškirstas ekvivalentinis plotas	Maksimaliai leidžiama iškirsti iš ekvivalentinio ploto	Iškirsta
	plotas, ha		tūris (tūkst.m ³)		plotas, ha		tūris (tūkst.m ³)	
Pagrindiniai kirtimai	518,0	500,9	141,3	109,5	508	530,8	138,8	115,1
Tarpiniai kirtimai	x	x	35,7	35,5	x	x	42,7	42,1
IŠ VISO	x	x	177,0	145,0	x	x	181,5	157,2

Pastaba: nurodomas vienas skaitmuo po kablelio

Informacija apie gaminamą produkciją ir teikiamas paslaugas

Gaminamos produkcijos ir paslaugų pavadinimas	Produkcijos (paslaugų) rinka	Konkurentai	Klientai ir (arba) pagrindinės jų grupės
Apvaliosios medienos sortimentai	Lietuvos ir Europos rinkos	Kitos urėdijos, privatūs miško savininkai ir asociacijos	Medienos apdirbimo pramonės įmonės, baldų pramonės įmonės, energetikos įmonės
Nenukirstas miškas, miško kirtimo atliekos	Lietuvos rinka	Kitos urėdijos, privatūs miško savininkai ir asociacijos	Fiziniai asmenys, medienos perdirbimo ir energetikos įmonės
Miško sodmenys ir dekoratyviniai augalai	Lietuvos rinka	Kitų urėdijų medelynai, privatūs medelynai, importuojančios įmonės	Kitos urėdijos, privataus miško savininkai, fiziniai asmenys
Transporto (pakrovimo) paslaugos	Lietuvos rinka	Transporto įmonės	Medienos pirkėjai

Apvaliosios medienos pardavimų apimtys

Sortimento pavadinimas	Ataskaitinių finansinių metų laikotarpis		Praėjusių finansinių metų laikotarpis	
	kiekis tūkst.m ³	Eur/m ³	kiekis tūkst.m ³	Eur/m ³
Pjautinieji rąstai	59,2	55,9	70,0	58,5
Popiermedžiai	22,8	24,9	24,4	21,9
Plokščių mediena	32,1	18,0	46,2	16,3
Malkinė mediena	28,1	23,5	22,6	20,5

<i>VISO APVALIOJI MEDIENA</i>	142,2	35,9	163,2	35,8
Parduota nenukirstu mišku	6,5	4,4	10,5	5,4
Miško kirtimo atliekos	10,9	8,1	7,8	5,0

Pastaba: nurodomas vienas skaitmuo po kablelio

4. Miško išteklių atkūrimas ir gausinimas

Miško sėklininkystė

VĮ Panevėžio miškų urėdijos sėklinės bazės sąvado objektai:

- Dešimt miško genetinių draustinių: 5 – juodalksnio, 2 – beržo, 3 – ąžuolo, 1 – pušies, viso – 90,3 ha plotas;
- Keturios sėklinės plantacijos: 3 – eglės ir 1 – liepos, viso – 20,1 ha plotas;
- Penki miško sėkliniai medynai: 1 – juodalksnio, 1 – beržo, 1 – eglės ir 1 – pušies, viso – 32,90 ha plotas.

2016 metais buvo atlikta priežiūra 146,5 ha sėklinių objektų. Tai genetinių draustinių ir sėklinių sklypų ribų atnaujinimas naujai įveistose liepos ir eglės sėklinėse plantacijose, žuvusių sodinukų atsodinimas, žolės šienavimas sėklinėse plantacijose. 2016 metais medžių ir krūmų sėklų surinkta 2607,6 kg.

Miško sodmenų auginimas

VĮ Panevėžio miškų urėdijos medelynas užima 66,67 ha ploto. 52,03 ha skirta miško sodmenų auginimui. Visas šis plotas yra laistomas stacionariais laistymo įrenginiais. 1 ha ploto užima šiltnamis su durpiniu substratu, skirtas miško sodmenų auginimui.

Gamybinėse medelyno patalpose yra sodmenų rūšiavimo patalpa ir sodmenų laikymui skirtas šaldytuvas. Miško sodmenų, tinkamų miškui veisti, išauginta 1807,3 tūkst. vnt. Viso auginama 8164 tūkst. vnt. miško sodmenų.

Miško želdinių priežiūra bei apsauga

Miško želdinių priežiūrą 2016 metais vykdėme 961,8 ha plote. Didžiąją dalį darbų sudarė stelbiančios augalijos šalinimas – 683,9 ha ploto. Šie darbai atliekami mechanizuotai – krūmapjovėmis urėdijos darbininkų ir rangos įmonių darbuotojų. 255,0 ha plote atsodinti želdiniai ir žėliniai.

Miškų atkūrimas

2016 metais želdiniais buvo atkurta 29,5 ha, mišriu būdu – 368,6 ha ir žėliniais – 134,4 ha. Miškas želdomas tik kirtavietėse, kuriose dirva paruošta mechanizuotu būdu. Daugiausia atkuriami miško, kur vyrauja eglė – 154,2 ha, beržas – 226,5 ha, juodalksnis – 97,6 ha.

Ažuolynų atkūrimo programa

Pagal patvirtintą Ažuolynų plotų didinimo užduotį urėdija 2016 metais turėjo įveisti ar atkurti 16,0 ha ąžuolynų, atkūrėme - 16,4 ha ąžuolynų (2015 m. – 23,6 ha). Apsaugai nuo žvėrių visi ąžuolo želdinių plotai aptverti ištisine vielos tinklo tvora.

Jaunuolynų ugdymas ir retinimai

Jaunuolynų ugdymo darbų apimtys 2016 m. patvirtintos generalinio miškų urėdo 2016-03-29 įsakymu Nr. 1B-124 „Dėl VĮ miškų urėdijų privalomųjų miško atkūrimo, apsaugos ir tvarkymo darbų normų nustatymo, metinių veiklos planų ir turto įsigijimo ir skolinimosi planų

patvirtinimo 2016 metams“. 2016 metų jaunuolynų ugdymo darbų užduotis buvo 460 ha, įvykdyta – 460,6 ha.

Nustatyta retinimo kirtimų užduotis 2016 m. buvo 229 ha, įvykdyta- 229 ha.

Kelių tiesimas, remontas ir priežiūra

2016 metais rekonstravome 1 km kelio atkarpą Krekenavos girininkijoje už 103,4 tūkst. Eur, iš jų- 72tūkst.Eur iš Kelių priežiūros ir plėtros programos lėšų, nutiesėme naują 0,9 km ilgio kelio atkarpą Raguvos girininkijoje už 78,2tūkst. Eur ir užbaigėme kelią Paežerio g-joje (208kv) už 11,2tūkst. Eur. Viso naujų kelių tiesimui išleista 192,8 tūkst. Eur, iš jų – Kelių priežiūros ir plėtros programos lėšų – 72 tūkst. Eur.

Kelių priežiūros ir remonto darbus ataskaitiniais metais vykdėme tiek nuosavomis lėšomis, tiek finansuojamomis iš Bendrųjų miško ūkio reikmių finansavimo programos: suremontavome 17 km kelių už 77,3 tūkst. Eur.valstybiniuose miškuose, 8,5 km kelių, esančių privačiuose miškuose- už 75,8 tūkst.Eur.

Kelių priežiūros darbai buvo vykdomi 496 km kelių, nuosavų lėšų išleista 184,4 tūkst. Eur.

Viso kelių tiesimo, priežiūros ir remonto darbams ataskaitiniais metais skyrėme 305,1 tūkst. nuosavų lėšų.

Miško atkūrimo ir gausinimo darbai

Eil. Nr.	Darbų ar rodiklių pavadinimas	Mato vnt.	Darbų ar rodiklių vertė	
			Ataskaitinių finansinių metų laikotarpis	Praėjusių finansinių metų laikotarpis
1.	Miško sėklų ruoša	kg	2627,6	186,3
2.	Miško sodmenų, tinkamų miškui veisti, išauginimas (išigijimas)	tūkst. vnt.	1807,3	1808,1
3.	Miško atkūrimas	ha	532,2	470,4
4.	Jaunuolynų ugdymas	ha	460,6	463,6
5.	Retinimai	ha	229	149,9
6.	Kelių tiesimas, remontas ir priežiūra*	tūkst. Eur	305,1	393,3
6.1	iš kelių tiesimas (rekonstravimas)*	km	1,9	4,2
6.2	jo: kelių remontas*	km	17	9
6.3	kelių priežiūra*	km	496	496

Pastaba: nurodomas vienas skaitmuo po kablelio

* nurodomos atliktų darbų apimtys tiek nuosavomis, tiek ir kitų šaltinių lėšomis

5. Ekologinė bei socialinė veikla

Miškingumo didinimas

Miškas veisiamas vyriausybės nutarimais suteiktuose žemės plotuose. Prieš želdinimą plotuose iškertami krūmai, dirva paruošiama mechanizuotu būdu. 2016 metais įveista 3,9 ha miško.

Miško priešgaisrinė apsauga

VĮ Panevėžio miškų urėdijos teritorijoje daugiausia gaisrai kyla dėl to, kad poilsiautojai neatsargiai elgiasi su ugnimi bei pavasarį žmonės pradeda deginti nenušienautas pievas. Urėdijos miškų pareigūnai atlieka reidus kartu su priešgaisrinės gelbėjimo tarnybos pareigūnais, tiek važinėja patys tikrindami, kaip yra laikomasi priešgaisrinių taisyklių.

Kiekvienais metais VĮ Panevėžio miškų urėdija kartu su Panevėžio apskrities priešgaisrine gelbėjimo tarnyba, parengia sąveikos planą gesinant miško gaisrus Panevėžio rajono teritorijoje.

Kiekvienais metais yra išleidžiami miškų urėdo įsakymai dėl priešgaisrinio budėjimo ir dėl miškų ir kitų objektų priešgaisrinės apsaugos urėdijoje. Urėdijoje yra sudaroma pagrindinė ir rezervinė miškų gaisrų gesinimo komanda. Pagrindinei komandai yra priskirtas priešgaisrinis automobilis GAZ-33081, 10 m³ talpos cisterna, Valtra Valmet 8150-4 su lėkštinėmis akėčiomis ir PKL-70 plūgu, 2 vandens siurbliai „Niagara“, grioviakasė gaisrams gesinti ir kitas smulkesnis priešgaisrinis inventorių. Rezervinė komanda taip pat aprūpinta automobiliu žmonių pervežimui bei visu reikalingu priešgaisriniu inventorių. Visose girininkijose sukomplektuotos privalomos miško gaisrų gesinimo priemonės. Ryšiui palaikyti naudojamos nešiojamos ir vežiojamosios radijo stotys ir mobilieji telefonai.

VĮ Panevėžio miškų urėdijos teritorijoje yra du priešgaisriniai stebėjimo bokštai - Gegužinės ir Stumbriškio.

VĮ Panevėžio miškų urėdija 2016 metais priešgaisrinių juostų atnaujino ir įrengė 300,7 km.

Miškų urėdijos miškuose funkcionuojanti priešgaisrinių priemonių sistema, apimanti stebėjimo, profilaktinės ir priešgaisrinės saugos priemones, veikia gana patikimai ir užtikrina savalaikį gaisrų pastebėjimą bei operatyvų jų gesinimą.

Visi VĮ Panevėžio miškų urėdijos miškai yra suskirstyti į degamumo klases (I didelio gamtinio degamumo klasės miškų yra 20 %, II – 23 %, III – 57%). Urėdijos miškų vidutinė degamumo klasė yra II,4.

2016 metais urėdijos valdomojoje teritorijoje kilo 1 gaisras.

Neteisėtų miško kirtimų nustatymas valstybiniuose miškuose

VĮ Panevėžio miškų urėdijoje 2016 m. valstybiniuose miškuose nustatyta 4 neteisėti miško kirtimų atvejai, kurių metu iškirta 2,8 m³ medienos (visi atvejai išaiškinti). Už neteisėtus miško kirtimus administracinėmis baudomis buvo nubausti 4 pažeidėjai, jiems skirta 106Eur administracinių baudų.

Pagamintos apvaliosios medienos grobimas valstybiniuose miškuose

2016 m. pagamintos apvaliosios medienos grobimo atvejų buvo 1, pagrobta medienos -24,9 m³. Panevėžio rajono policijos komisariatare yra atliekamas ikiteisminis tyrimas dėl šios medienos grobimo iš valstybinio miško..

2016 m. buvo organizuotas 61 reidas.

Rekreacinių objektų priežiūra

Urėdijoje yra 69 rekreaciniai objektai, tai – 2 mokomieji rekreaciniai takai, 7 apžvalgos aikštelės, 24 atokvėpio vietos, 33 poilsiavietės, 1 stovyklavietė ir 2 objektai stumbryne. Visi rekreaciniai objektai nuolat prižiūrimi ir atnaujinami, jų priežiūrai išleista 44,2 tūkst. Eur.

Miškingumo didinimo ir miško apsaugos darbai

Eil. Nr.	Darbų ar rodiklių pavadinimas	Mato vnt.	Darbų ar rodiklių vertė	
			Ataskaitinių finansinių metų laikotarpis	Praėjusių finansinių metų laikotarpis
1.	Miškingumo didinimas (įveisimas)	ha	6,7	8,2
2.	Miško priešgaisrinė apsauga	tūkst. Eur	45,9	47,6
2.1.	iš jos: priešgaisrinių juostų įrengimas ir atnaujinimas	km	300,7	310
2.2.	miško gaisrų skaičius	vnt.	1	1
2.3.	miško gaisrų plotas	ha	0,01	0,1
2.4.	vidutinis vieno miško gaisro plotas	ha	0,01	0,1
3.	Neteisėtų miško kirtimų nustatymas valstybiniuose miškuose	atvejų sk.	4	7
		m ³	2,8	36,2
4.	Pagamintos apvaliosios medienos grobimas valstybiniuose miškuose	atvejų sk.	1	7
		m ³	24,9	185,3
5.	Rekreacinių objektų priežiūra*	vnt.	69	69

Pastaba: nurodomas vienas skaitmuo po kablelio

*nurodomi visi įmonės priežiūrėti rekreaciniai objektai

6. Veiklos rezultatai ir finansiniai rodikliai

Eil.Nr.	Rodiklių pavadinimas	tūkst. Eur		
		2016 m.	2015 m.	2014 m.
1	2	3	4	5
1.	PARDAVIMO PAJAMOS	5758,2	6520,4	6991,3
1.1.	apvaliosios medienos pardavimo pajamos	5119,5	5845,4	6292,6
1.2.	pajamos už parduotą nenukirštą mišką	28,7	56,9	54,0
1.3.	sėklų ir sodmenų pardavimo pajamos	165,6	196,2	187,9
1.4.	transporto (pakrovimo) paslaugų pajamos	181,1	226,3	215,5
1.5.	kitos neišvardintos pardavimų pajamos	263,3	195,6	241,3
2.	PARDUOTŲ PREKIŲ IR PASLAUGŲ SAVIKAINA	2457,8	2860,9	2643,9
2.1.	parduotos apvalios medienos savikaina	1903,6	2285,0	2094,2
2.2.	parduotų sėklų ir sodmenų savikaina	161,4	195,8	187,1
2.3.	transporto (pakrovimo) paslaugų savikaina	178,8	215,2	215,6
2.4.	kitų neišvardintų pardavimų savikaina	214,0	164,9	147,0
3.	BENDRASIS PELNAS (NUOSTOLIS)	3300,4	3659,5	4347,3
4.	VEIKLOS ŠAŪNAUDOS	3019,3	3365,8	3715,9
4.1.	pardavimų sąnaudos	82,7	82,0	90,8
4.2.	bendrosios ir administracinės sąnaudos	271,6	340,5	389,0
4.3.	miško ir laukinės gyvūnijos, išteklių atkūrimo ir gausinimo veiklos sąnaudos	1433,6	1562,8	1784,5
4.4.	ekologinės ir socialinės veiklos sąnaudos	328,8	359,4	371,8
4.5.	veiklos mokesčių sąnaudos	902,6	1021,1	1079,7
5.	TIPINĖS VEIKLOS PELNAS (NUOSTOLIS)	281,1	293,7	631,5

VĮ Panevėžio miškų urėdija
Veiklos ataskaita 2016 m.

6.	KITA VEIKLA	32,3	42,6	39,4
6.1.	pajamos	36	44,5	40,0
6.2.	šnaudos	3,7	1,9	0,6
7.	FINANSINĖ – INVESTICINĖ VEIKLA	9,4	5,4	3,8
7.1.	pajamos	9,4	5,4	3,8
7.2.	šnaudos	0	0	0
8.	PELNAS (NUOSTOLIS) PRIEŠ APMOKESTINIMĄ	322,8	341,7	674,6

Apvaliosios medienos vidutinė pardavimo kaina ir medienos ruošos savikaina

Eil.Nr.	Rodiklio pavadinimas	2016 m.	2015 m.	2014 m.
1.	Apvaliosios medienos vidutinė pardavimo kaina (Eur/m ³)	36,0	35,83	42,5
2.	Medienos ruošos savikaina (Eur/m ³)	13,4	14,0	14,1

Valstybės turto (kapitalo) gražos rodikliai

Rodiklio pavadinimas	Ataskaitinių finansinių metų laikotarpis	Praėjusių finansinių metų laikotarpis	Pastabos
Valstybės valdomo ilgalaikio turto graža, proc.	14,1	15,6	Valstybės valdomo ilgalaikio turto graža = grynasis pelnas (padidintas mokesčiais už patikėjimo teise valdomą valstybės turtą ir specialiaisiais mokesčiais / ilgalaikis turtas (padidintas metine faktiškai iškirto miško verte nenukirto valstybinio miško kainomis)
Valstybės valdomo nuosavo kapitalo graža, proc.	11,7	12,8	Valstybės valdomo nuosavo kapitalo graža = grynasis pelnas (padidintas mokesčiais už patikėjimo teise valdomą valstybės turtą ir specialiaisiais mokesčiais) / nuosavas kapitalas (padidintas metine faktiškai iškirto miško verte nenukirto valstybinio miško kainomis)
ROA, proc.	3,6	3,7	Turto graža = grynasis pelnas/visas turtas
ROE, proc.	4,1	4,0	Nuosavo kapitalo graža = grynasis pelnas/nuosavas kapitalas
Pelningumo norma, proc.	5,6	5,3	Pelnas prieš apmokestinimą/pardavimo pajamos

Pastaba: nurodomas vienas skaitmuo po kablelio

Pelnas ir mokesčiai

		tūkst. Eur	
Eil. Nr.	Rodiklio pavadinimas	Ataskaitinių finansinių metų laikotarpis	Praėjusių finansinių metų laikotarpis
1.	Grynasis pelnas	275,9	277,1
2.	Pelno mokestis	46,8	65,1
3.	Turto mokestis už valstybės kapitalo naudojimą	106,9	106,9
4.	Privalomieji atskaitymai nuo pajamų už parduotą žaliavinę medieną ir nenukirstą valstybinį mišką bendrosioms miškų ūkio reikmėms tenkinti	257,4	295,0
5.	Privalomieji atskaitymai nuo pajamų už parduotą žaliavinę medieną ir nenukirstą valstybinį mišką valstybės biudžeto reikmėms tenkinti	514,8	590,3
7.	Kiti mokesčiai	23,7	28,9
8.	Įmokama į valstybės biudžetą pelno įmoka* (50 proc. grynojo pelno)	137,9	138,3
9.	Privalomosios socialinio draudimo įmokos ir GPM	699	743,4
10.	Sumokėtas PVM**	499	474,3
Iš viso mokesčių (2-10 eil.)		2238,7	2442,2
Mokesčių procentas nuo visų pajamų, %		38,6	37,2
Mokesčių procentas nuo visų išlaidų, %		40,8	39,2

Pastaba: nurodomas vienas skaitmuo po kablelio

*įtraukiama konkrečiam ataskaitiniam laikotarpiui priskaičiuota suma

**įtraukiamas priskaičiuotas mokestis už parduotą apvaliąją medieną ir nenukirstą mišką, nepriklausomai nuo to, ar šį mokestį į valstybės biudžetą moka medienos pirkėjai, ar įmonė

7. Turto ir įmonės savininko kapitalo pokyčiai

(tūkst.Eur)		
Rodiklio pavadinimas	2016 m. gruodžio 31 d.	2015 m. gruodžio 31 d.
Nuosavas kapitalas	6880,4	6743,1
Savininko	5345,2	5345,2
Ilgalaikis turtas	5174,1	4967,2
Trumpalaikis turtas	2403,7	2545,4

Turto įsigijimo ir skolinimosi planas ir jo įvykdymas 2016 m.

Eil.Nr.	Investicijos pavadinimas	Planas (tūkst. Eur be PVM)	Įvykdymas (tūkst. Eur be PVM)
1	Medelynų modernizavimui ir plėtrai (technika, mechanizmai, padargai, laistymo sistemos įranga, sodmenų saugyklos, buitinės patalpos, garažai, kt.)	520,0	59,5
1.1.	Šiltnamių, kitos paskirties pastato, skirto ūkio reikmėms, kitos paskirties statinių - aikštelių - statyba (dalis darbų)	520,0	59,5

VĮ Panevėžio miškų urėdija
Veiklos ataskaita 2016 m.

2	Miškų atkūrimui, įveisimui ir priežiūrai (technika, dirvos ruošimo, sodinimo, želdinių priežiūros mechanizmai ir padargai, kt.)	3,7	3,7
2.1.	Krūmapjovės	3,7	3,7
3	Laukinės gyvūnijos gausinimui ir apsaugai (voljerai, biotechniniai įrenginiai, kt.)	10,3	10,3
3.1.	Medžioklėtvarkos projektas	7,4	7,4
3.2.	Grūdų traiškytuvas	2,9	2,9
4	Kelių priežiūrai ir plėtrai (technika, kelių ir tiltų statyba, rekonstrukcija)	180,0	181,5
4.1.	Kelio Raguvos g-joje statyba	77,5	78,1
4.2.	Kelio Krekenavos g-joje rekonstravimas	102,5	103,4
5	Medienos ruošai ir prekybos organizavimui (medienos kirtimo, traukimo, transportavimo technika, kt.)	416,0	415,0
5.1.	Medkirtė	416,0	415,0
6	Transportui (lengvieji ir krovininiai automobiliai, autobusai, priekabos ir puspriekabės)	79,0	79,0
6.1.	Krovininiai automobiliai, kurių bendroji masė ne didesnė kaip 3.5 t:	79,0	79,0
7	Informacinių technologijų diegimui	104,9	76,2
7.1.	Kompiuterinė technika	5,4	2,6
7.2.	IMŪVIS nestandartinė programinė įranga	89,2	64,8
7.3.	Dokumentų valdymo sistema	8,8	8,8
7.4.	Ugniasienės atnaujinimas	1,5	0,0
8	Kitam neišvardintam ilgalaikiam turtui	20,0	0,6
8.1.	Gamybinis-ūkinis inventorių	20,0	0,6
9	Lėšos planuojamoms kapitalinėms investicijoms, iš viso (1+2+3+4+5+6+7+8+9+10+11)	1333,9	825,8
9.1.	nuosavos	741,9	753,8
9.2.	banko paskolos	520,0	0,0
9.3.	kelių priežiūros ir plėtros programa	72,0	72,0

8. Darbuotojai ir darbo užmokestis

Bendras darbo užmokesčio fondas – 1282,5 tūkst. Eur;

Vidutinis darbuotojų skaičius - 133 darbuotojai;

Vidutinis mėnesinis darbo užmokestis – 782,0 Eur/mėn.

Darbuotojų skaičius ir darbo užmokestis

Eil. Nr.	Pareigybės pavadinimas	Darbuotojų skaičius	Darbo užmokesčio vidurkis per mėnesį, Eur
1.	Miškų urėdas	1	2598
2.	Vyriausiasis specialistas (vyr. miškininkas, vyr. inžinierius, vyr. buhalteris)	3	1715
3.	Padalinio (skyriaus) vadovas (viršininkas)	13	1141
4.	Padalinio (skyriaus) vadovo (viršininko) pavaduotojas	12	813
5.	Specialistas	36	791
6.	Darbininkas	68	635

9. Įvykiai, turintys esminės reikšmės veiklai, įvykę per ataskaitinį laikotarpį

Per ataskaitinį laikotarpį apvalios medienos parduota 14,8 proc. arba 21 tūkst. kub. m. mažiau, lyginant su praėjusių finansinių metų ataskaitiniu laikotarpiu, vidutinė medienos pardavimo kaina, lyginant su praėjusių finansinių metų ataskaitiniu laikotarpiu, padidėjo 0,6 proc. (nuo 35,8 iki 36,0 Eur/m³), parduotos medienos savikaina sumažėjo 4,5 proc. (nuo 14 iki 13,4 Eur/m³).

Miškų urėdas



Valdas Kaubė