

VĮ PANEVĖŽIO MIŠKŲ URĖDIJA VEIKLOS ATASKAITA 2012M. I PUSMEČIO

VEIKLOS ATASKAITOS TURINYS

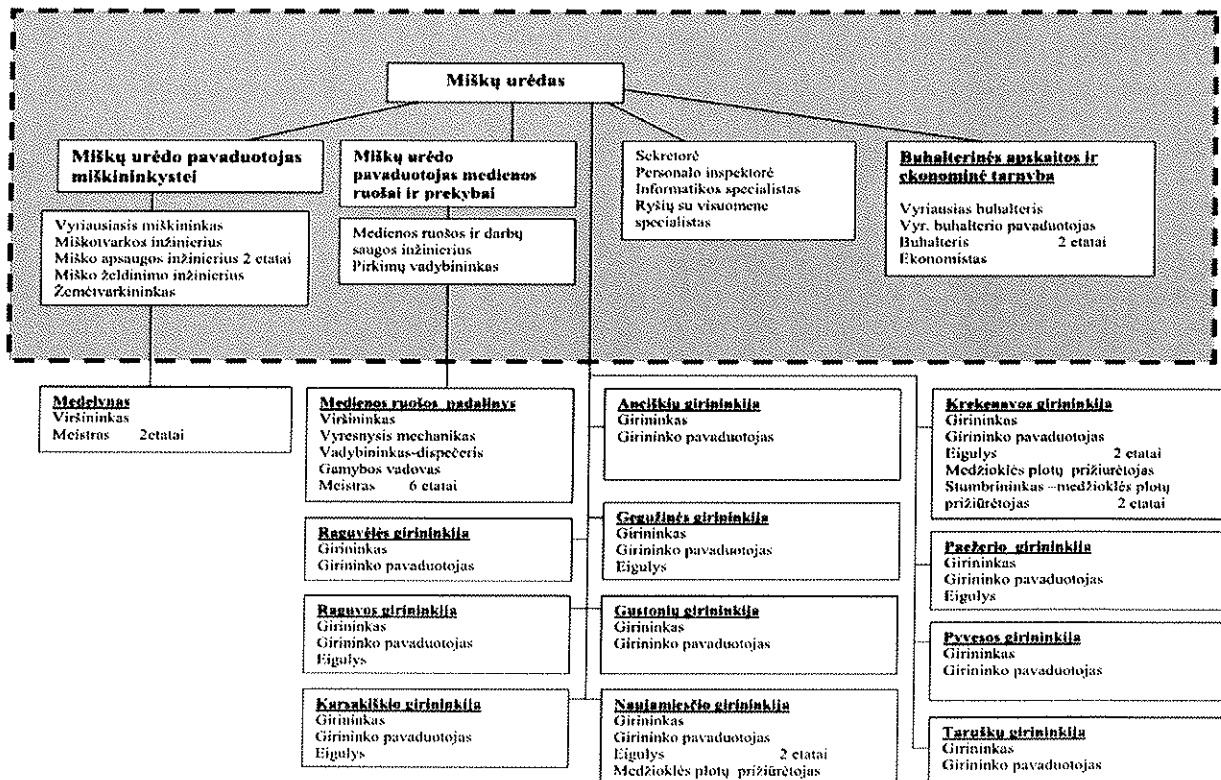
1. Veikla ir valdymas;
2. Veiklos strategija ir tikslai (finansiniai ir nefinansiniai);
3. Miško išteklių (resursų) panaudojimas;
4. Miško išteklių atkūrimas ir gausinimas;
5. Ekologinė bei socialinė veikla;
6. Veiklos rezultatai ir finansiniai rodikliai;
7. Turto ir įmonės savininko kapitalo pokyčiai;
8. Darbuotojai ir darbo užmokestis;
9. Įvykiai, turėję esminės reikšmės veiklai, įvykę per ataskaitinį laikotarpį.

1. Veikla ir valdymas

Valstybės įmonė Panevėžio miškų urėdija Juridinių asmenų registre įregistruota 1998 m. gruodžio 24 d. Registracijos numeris 053169, įmonės kodas 168689193, buveinė Savitiškio g.13, Panevėžys.

Įmonės savininko teises ir pareigas įgyvendinanti institucija yra Generalinė miškų urėdija prie Aplinkos ministerijos. Juridinių asmenų registras, kodas 193257730, buveinė A.Juozapavičiaus 9, 09311, Vilnius. Miškų urėdijos vienasmenis valdymo organas yra miškų urėdas, nuo 2011 m. kovo 31d. yra sudaryta valdyba iš 5 asmenų.

Įmonės struktūra patvirtinta 2012m. balandžio 5d. VĮ Panevėžio miškų urėdijos valdybos sprendimu Nr. SP-3.



Miškų urėdija veikia pagal Valstybės ir savivaldybių įmonių įstatymą, vykdo kompleksinę miškų ūkio veiklą valstybiniuose miškuose, Aplinkos ministerijos nustatyta tvarka vykdo privalomuosius miško atkūrimo, apsaugos ir tvarkymo darbus, parduoda pagamintą apvaliąją medieną bei nenukirštą mišką, vykdo kitą veiklą, numatytą miškų urėdijos įstatuose. Įvertinant miškų urėdijos kapitalą, žemė ir miškas vertine išraiška į apskaitą neįtraukiami. Miškų urėdijos visas turtas nuosavybės teise priklauso valstybei, o miškų urėdija jai perduotą ir jos įgytą turtą valdo, naudoja bei juo disponuoja patikėjimo teise.

Urėdija patikėjimo teise valdo 39,2 tūkst. ha valstybinės reikšmės miškų urėdijos teritorijos miškingumas 33,4%. Valstybiniai miškai išsidėstę trijuose rajonuose. Panevėžio rajone – 38,2 tūkst. ha, Kupiškio rajone – 0,4 tūkst. ha, Kėdainių rajone – 0,7 tūkst. ha.

Urėdijoje vyrauja minkštųjų lapuočių medynai. Kurie užima 49% medynų ploto, spygliuočiai - 47% ir kietieji lapuočiai - 4%. Didžiausią plotą – 11,2 tūkst. ha (32%) užima beržynai. Brandūs medynai sudaro 25% bendro medynų ploto.

Saugomoms teritorijoms priskirta 12360 ha (16,5%) urėdijos miškų. Daugiau kaip pusę jų užima draustinių miškai. Yra 4 valstybiniai ir du vietos reikšmės draustiniai.

Informacija apie valdomus miškus

Rodikliai	Mato vnt.	Ataskaitinių finansinių metų laikotarpis	Praėjusių finansinių metų laikotarpis
Valstybinės reikšmės miškų plotas	ha	39148	39148
iš registruotas Nekilnojamojo turto registre patikėjimo teise (laikotarpio	ha	19164,74	18996,94
Miško žemės plotas, rezervuotas	ha	6300	6300
Vietinės reikšmės vidaus keliai valstybinės reikšmės miškuose	km	781	781

2. Veiklos strategija ir tikslai (finansiniai ir nefinansiniai)

Svarbiausi miškų urėdijos tikslai yra:

- miškus tvarkyti pagal nepertraukiamo naudojimo principą, kad mediena bei kiti miško ištekliai būtų nuolat tiekiami ir būtų išlaikyta metinė ir periodinė pusiausvyra tarp medienos priaugio ir jos naudojimo masto;
- saugoti miškus nuo gaisrų, kenkėjų, ligų ir kitų neigiamų veiksnių;
- atkurti miško ekosistemas ar atskirus jų komponentus, formuoti ir išsaugoti rekreacinę miško aplinką; formuoti produktyvius medynus, galinčius atlikti dirvožemio, oro, vandens, žmogaus gyvenamosios aplinkos apsaugos funkcijas;
- tvarkyti ir išsaugoti jai suteiktus valdyti valstybinius miškus pagal vienodus tvaraus ir subalansuoto miško ūkio principus;
- vykdyti nustatytas privalomasias miško atkūrimo, apsaugos ir tvarkymo darbų normas;
- užtikrinti racionalų miško išteklių naudojimą, miškų produktyvumo didinimą, nepertraukiamai tiekti medieną;
- teikti viešąsias paslaugas ir vykdyti kitą veiklą, siekiant tenkinti viešuosius interesus.

Metų prioritetiniai uždaviniai ir jų vykdymas I pusmetį

Prioritetiniai uždaviniai metams	Įvykdymas I pusm.
Miško produktyvumo didinimo srityje	
1. Miško išteklių išsaugojimas ir gausinimas	Tinkamas kirtimų projekto paruošimas IV ketv.
2. Apsirūpinti vertingomis sėklinių medynų ir plantacijų miško medžių sėklomis, paruošiant per metus viso 1045 kg sėklų	Paruošimo terminas II pusmetyje
3. Per metus parduoti nenukirstu mišku 20 tūkst. kub.m medienos ir paruošti 3,2 tūkst. kub.m kirtimo atliekų	Parduota 13,2 tūkst.m ³ st.mišku ir paruošta 3,2tūkst.m ³ atliekų
4.Prekybos apvaliāja mediena tobulinimas, prekybos apvaliāja mediena aukcionuose įdiegimas II ketvirtyje	Įvykdyta II ketv
5. Išauginti pakankamą kokybiškų sodmenų kiekį miškų atkūrimui ir įveisimui, viso 1523 tūkst. vnt., tame tarpe lapuočių 613 tūkst. vnt.	Išauginimo terminas IV ketv.
6. Veisti mišrius, atitinkančius miško augimvietes, atsparius ligoms ir kenkėjams želdinius, pirmenybę teikiant savaiminiam atžėlimui sodinimu atkurti 18,8 ha ir mišriu būdu 300 ha miško	Atkurta miškų viso 483,4 ha, iš jų sodinimu 18,2 ha ir mišriu būdu 327,6 ha
7. Miško sanitarinės apsaugos gerinimas, skiriant metams 15,0 tūkst.Lt	Įvykdyta – 9,6 tūkst.Lt
8.Priešgaisrinės miško apsaugos gerinimas, skiriant metams 150,0 tūkst.Lt	Įvykdyta – 75,8 tūkst.Lt
Miškingumo didinimo srityje	
1. Kasmet įveisti 25,0 ha naujų miškų, atsižvelgiant į turimą perduotų netinkamų žemės ūkiui žemės plotų kiekį	Atsižvelgiant į turimą žemių plotą, įveista 28,5 ha miškų
2. Atkurti 0,5 ha ąžuolo želdinių, kai ąžuolas yra vyraujanti medžių rūšis ir 30 ha ąžuolo želdinių, kai ąžuolas nėra vyraujanti medžių rūšis	Įvykdyta atitinkamai 2 ha ir 32 ha
3. Sėklinės miško bazės objektų ir genetinių draustinių priežiūra, panaudojant tam 26 tūkst. Lt lėšų	Įvykdyta – 6,7 tūkst.Lt
Tikslesnio ir efektyvesnio valstybės turto apskaitos bei valdymo srityje	
1. Valstybinės reikšmės miško sklypų registravimo Nekilnojamo turto registre užbaigimas, užregistruojant per metus 5 tūkst. ha miško žemės ploto	Įvykdyta 0,2 tūkst. ha

3. Miško išteklių (resursų) panaudojimas

Nustatytų medienos kirtimo apimčių vykdymas

Kirtimų pavadinimas	Ataskaitinių finansinių metų laikotarpis				Praėjusių finansinių metų laikotarpis			
	Leidžiamas iškirsti ekvivalentinis plotas	iškirstas ekvivalentinis plotas	maksimaliai leidžiama iškirsti iš ekvivalentinio ploto	iškirsta	leidžiamas iškirsti ekvivalentinis plotas	iškirstas ekvivalentinis plotas	Maksimaliai leidžiama iškirsti iš ekvivalentinio ploto	Iškirsta
	plotas, ha	plotas, ha	tūris tūkst.m ³		plotas, ha	plotas, ha	tūris tūkst.m ³	
Pagrindiniai kirtimai	524,0	283	132,9	64,2	470	283,3	120,2	66,7
Tarpiniai kirtimai	x	x	50,0	24,3	x	x	50,0	20,5
IŠ VISO	x	x	182,9	88,5	x	x	170,2	87,2

Pastaba: nurodomas vienas skaitmuo po kablelio.

Apvaliosios medienos pardavimų apimtys

Sortimento pavadinimas	Ataskaitinių finansinių metų laikotarpis		Praėjusių finansinių metų laikotarpis	
	kiekis tūkst.m ³	L/m ³	kiekis tūkst.m ³	L/m ³
Pjautinieji rąstai	34,7	174,2	35,4	168,8
Popiermedžiai	13,5	89,6	14,5	126,4
Plokščių mediena	14,6	65,2	15,2	82,1
Malkinė mediena	7,5	92,2	11,1	99,2
VISO APVALIOJI MEDIENA	70,5	127,6	76,5	133,8
Parduota nenukirstu mišku	13,2	16,2	9,4	15,6
Miško kirtimo atliekos	3,0	60,2	0	0

Pastaba: nurodomas vienas skaitmuo po kablelio

Informacija apie gaminamą produkciją ir teikiamas paslaugas

Gaminamos produkcijos ir paslaugų pavadinimas	Produkcijos (paslaugų) rinka	Konkurentai	Klientai ir (arba) pagrindinės jų grupės
Apvaliosios medienos sortimentai	Lietuvos ir Europos rinkos	Kitos urėdijos, privatūs miško savininkai ir asociacijos	Medienos apdirbimo pramonės įmonės, baldų pramonės įmonės, energetikos įmonės
Nenukirstas miškas, miško kirtimo atliekos	Lietuvos rinka	Kitos urėdijos, privatūs miško savininkai ir asociacijos	Fiziniai asmenys, medienos perdirbimo ir energetikos įmonės
Miško sodmenys ir dekoratyviniai augalai	Lietuvos rinka	Kitų urėdijų medelynai, privatūs medelynai, importuojančios įmonės	Kitos urėdijos, privataus miško savininkai, fiziniai asmenys
Transporto (pakrovimo) paslaugos	Lietuvos rinka	Transporto įmonės	Medienos pirkėjai

4. Miško išteklių atkūrimas ir gausinimas

Miško atkūrimo ir gausinimo darbai

Eil. Nr.	Darbų ar rodiklių pavadinimas	Mato vnt.	Darbų ar rodiklių vertė	
			Ataskaitinių finansinių metų laikotarpis	Praėjusių finansinių metų laikotarpis
1.	Miško sėklų ruoša	kg		

2.	Miško sodmenų, tinkamų miškui veisti, išauginimas (įsigijimas)	tūkst. vnt.		
3.	Miško atkūrimas	ha	483,4	454,3
4.	Jaunuolynų ugdymas	ha	335,7	343,5
5.	Retinimai	ha	148	136,3
6.	Kelių tiesimas, remontas ir priežiūra*	tūkst. Lt	382,6	427,6
6.1	iš kelių tiesimas (rekonstravimas)*	km	0	0
6.2	jo: kelių remontas*	km	0	0
6.3	kelių priežiūra*	km	294,1	224,9

Pastaba: nurodomas vienas skaitmuo po kablelio

* nurodomos atliktų darbų apimtys tiek nuosavomis, tiek ir kitų šaltinių lėšomis

5. Ekologinė bei socialinė veikla

Urėdijoje yra 63 rekreaciniai objektai, tai – 2 mokomieji rekreaciniai takai, 7 apžvalgos aikštelės, 23 atokvėpio vietos, 28 poilsiavietės ir 1 stovyklavietė ir 2 kiti rekreaciniai objektai (stumbrynas ir poilsio aikštelė prie Krekenavos girininkijos). Visi rekreaciniai objektai nuolat prižiūrimi ir atnaujinami.

ES parama rekreacinei plėtrai nebuvo naudotasi.

Miškingumo didinimo ir miško apsaugos darbai

Eil. Nr.	Darbų ar rodiklių pavadinimas	Mato vnt.	Darbų ar rodiklių vertė	
			Ataskaitinių finansinių metų laikotarpis	Praėjusių finansinių metų laikotarpis
1.	Miškingumo didinimas (įveisimas)	ha	28,5	18,1
2.	Miško priešgaisrinė apsauga	tūkst. Lt	75,8	81,3
2.1.	iš jos: priešgaisrinių juostų įrengimas ir atnaujinimas	km	136,4	269
2.2.	miško gaisrų skaičius	vnt.	-	6
2.3.	miško gaisrų plotas	ha	-	0,5
2.4.	vidutinis vieno miško gaisro plotas	ha	-	0,1
3.	Neteisėtų miško kirtimų nustatymas valstybiniuose miškuose	atvejų sk.	8	10
		m ³	48,4	42,7
4.	Pagamintos apvaliosios medienos grobimas valstybiniuose miškuose	atvejų sk.	1	-
		m ³	0,5	-
5.	Rekreacinių objektų priežiūra*	vnt.	22	51

Pastaba: nurodomas vienas skaitmuo po kablelio

*nurodomi visi įmonės prižiūrėti rekreaciniai objektai

6. Veiklos rezultatai ir finansiniai rodikliai

Eil.Nr.	Rodiklių pavadinimas	2012m.I pusmetis	2011 m. I pusmetis	2010 m. I pusmetis
1	2	3	4	5
1.	PARDAVIMO PAJAMOS	10565,9	11418,1	7771,4
1.1.	apvaliosios medienos pardavimo pajamos	8998,1	10318,3	6783,1
1.2.	pajamos už parduotą nenukirstą mišką	213,5	146,3	182,1

1.3.	sėklų ir sodmenų pardavimo pajamos	664,9	522,6	446,3
1.4.	transporto (pakrovimo) paslaugų pajamos	357,9	365,5	240,2
1.5.	kitos neišvardintos pardavimų pajamos	331,5	65,4	119,7
2.	PARDUOTŲ PREKIŲ IR PASLAUGŲ SAVIKAINA	4441,0	4579,4	3258,7
2.1.	parduotos apvalios medienos savikaina	2842,5	3420,5	2263,5
2.2.	parduotų sėklų ir sodmenų savikaina	968,2	632,1	492,6
2.3.	transporto (pakrovimo) paslaugų savikaina	325,8	313,7	320,4
2.4.	kitų neišvardintų pardavimų savikaina	304,5	213,1	182,2
3.	BENDRASIS PELNAS (NUOSTOLIS)	6124,9	6838,7	4512,7
4.	VEIKLOS ŠAŅAUDOS	5632,3	5802,7	3974,2
4.1.	pardavimų šaŅaudos	141,6	117,8	65,7
4.2.	bendrosios ir administracinės šaŅaudos	489,8	465,4	411,6
4.3.	miško ir laukinės gyvūnijos, išteklių atkūrimo ir gausinimo veiklos šaŅaudos	2800,4	2836,7	1821,5
4.4.	ekologinės ir socialinės veiklos šaŅaudos	579,5	567,1	962,1
4.5.	veiklos mokesčių šaŅaudos	1621,0	1815,7	713,3
5.	TIPINĖS VEIKLOS PELNAS (NUOSTOLIS)	492,6	1036,0	538,5
6.	KITA VEIKLA	30,6	25,0	23,1
6.1.	pajamos	35,6	29,3	37,0
6.2.	šaŅaudos	5,0	4,3	13,9
7.	FINANSINĖ – INVESTICINĖ VEIKLA	2,6	1,9	31,8
7.1.	pajamos	17,8	27,1	86,7
7.2.	šaŅaudos	15,2	25,2	54,9
8.	PELNAS (NUOSTOLIS) PRIEŠ APMOKESTINIMĄ	525,8	1062,9	593,4

Apvaliosios medienos vidutinė pardavimo kaina ir medienos ruošos savikaina

Eil.Nr.	Rodiklio pavadinimas	2012 m.I pusmetis	2011 m.I pusmetis	2010 m.I pusmetis
1.	Apvaliosios medienos vidutinė pardavimo kaina	127,6	133,8	97,9
2.	Medienos ruošos savikaina	40,3	43,4	31,4

Valstybės turto (kapitalo) gražos rodikliai

Rodiklio pavadinimas	Ataskaitinių finansinių metų laikotarpis	Praėjusių finansinių metų laikotarpis	Pastabos
Valstybės valdomo ilgalaikio turto graža, proc.	15,2	18,1	Valstybės valdomo ilgalaikio turto graža = grynasis pelnas (padidintas mokesčiais už patikėjimo teise valdomą valstybės turtą ir specialiaisiais mokesčiais, atskaičius pelno mokestį) / ilgalaikis turtas (padidintas metine faktiškai iškirto miško verte nenukirto valstybinio miško kainomis)
Valstybės	12,3	14,2	Valstybės valdomo nuosavo kapitalo graža =

valdomo nuosavo kapitalo grąža, proc.			grynasis pelnas (padidintas mokesčiais už patikėjimo teise valdomą valstybės turtą ir specialiaisiais mokesčiais, atskaičius pelno mokestį) / nuosavas kapitalas (padidintas metine faktiškai iškirto miško verte nenukirto valstybinio miško kainomis)
ROA, proc.	1,9	3,8	Turto grąža = grynasis pelnas/visas turtas
ROE, proc.	2,2	4,5	Nuosavo kapitalo grąža = grynasis pelnas/nuosavas kapitalas
Pelningumo norma, proc.	5,0	9,3	Pelnas prieš apmokestinimą/pardavimo pajamos

Pastaba: nurodomas vienas skaitmuo po kablelio

Pelnas ir mokesčiai

tūkst. Lt

Eil. Nr.	Rodiklio pavadinimas	Ataskaitinių finansinių metų laikotarpis	Praėjusių finansinių metų laikotarpis
1.	Grynasis pelnas	447,0	903,4
2.	Pelno mokestis	78,9	159,4
3.	Turto mokestis už valstybės kapitalo naudojimą	220,9	218,7
4.	Privalomieji atskaitymai nuo pajamų už parduotą žaliavinę medieną ir nenukirto valstybinį mišką bendrosioms miškų ūkio reikmėms tenkinti	460,6	523,2
5.	Privalomieji atskaitymai nuo pajamų už parduotą žaliavinę medieną ir nenukirto valstybinį mišką valstybės biudžeto reikmėms tenkinti	921,2	1046,5
7.	Kiti mokesčiai	18,4	20,9
8.	Įmokama į valstybės biudžetą pelno įmoka* (50 proc. grynojo pelno)	634,9	-
9.	Privalomosios socialinio draudimo įmokos ir GPM	1076,0	928,0
10.	Sumokėtas PVM*	2111,5	2334,2
Iš viso mokesčių (2-10 eil.)		5522,4	5230,9
Mokesčių procentas nuo visų pajamų, %		52,0	45,6
Mokesčių procentas nuo visų išlaidų, %		54,7	50,2

Pastaba: nurodomas vienas skaitmuo po kablelio

*įtraukiama konkrečiam ataskaitiniam laikotarpiui priskaičiuota suma

**įtraukiamas priskaičiuotas mokestis už parduotą apvaliąją medieną ir nenukirto mišką, nepriklausomai nuo to, ar šį mokestį į valstybės biudžetą moka medienos pirkėjai, ar įmonė

7. Turto ir įmonės savininko kapitalo pokyčiai

Rodiklio pavadinimas	2012m. birželio 30d.	2011m. gruodžio 31d.
Nuosavas kapitalas	20305,0	20517,7
Savininko	17518,4	11043,0
Ilgalaikis turtas	14249,9	14896,3
Trumpalaikis turtas	9428,4	8649,0

8. Darbuotojai ir darbo užmokestis

Bendras darbo užmokesčio fondas -2053,0 tūkst. Lt

Vidutinis darbuotojų skaičius- 161 darbuotojai;

Vidutinis mėnesinis darbo užmokestis- 2123,3 Lt

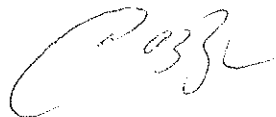
Darbuotojų skaičius ir darbo užmokestis

Eil. Nr.	Pareigybės pavadinimas	Darbuotojų skaičius	Darbo užmokesčio vidurkis per mėnesį, litai
1.	Miškų urėdas	1	5607
2.	Miškų urėdo pavaduotojas	1	5587
3.	Padalinio (skyriaus) vadovas (viršininkas)	14	3521
4.	Padalinio (skyriaus) vadovo (viršininko) pavaduotojas	12	2377
5.	Vyriausiasis specialistas (vyr. miškininkas, vyr. inžinierius)	1	5563
6.	Specialistas	37	2413
7.	Darbininkas	95	1693

9. Įvykiai, turintys esminės reikšmės veiksniams, įvykę per ataskaitinį laikotarpį

Ataskaitinio laikotarpio veiklos rezultatams didžiausią įtaką turėjo medienos kainų mažėjimas (nuo 136,2Lt/m iki 127,6Lt/m), energetinių išteklių brangimas ir nepalankios klimato sąlygos medienos ruošai ir pervežimui.

L.e. miškų urėdo pareigas



Gintaras Raškauskas